

2010 Voranschlag

INHALTSVERZEICHNIS**Seite**

Allgemeines	<u>Bericht zum Voranschlag</u>	2
	<u>Antrag der Rechnungsprüfungskommission</u>	5
	<u>Beschlussprotokoll der Gemeindeversammlung vom 28. Mai 2009</u>	6
	<u>Grafische Auswertungen</u>	10
Gemeinde	<u>Verwaltungsrechnung Ergebnisse</u>	13
	<u>Laufende Rechnung</u>	15
	<u>Artengliederung</u>	41
	<u>Investitionsrechnung</u>	46
Wasserversorgung	<u>Ergebnisse, Laufende Rechnung</u>	49
	<u>Investitionsrechnung</u>	52

Bericht zum Voranschlag

Geschätzte Altdorferinnen und Altdorfer

Die vorliegende Broschüre gibt Ihnen einen umfassenden Einblick in den Voranschlag 2010 der Einwohnergemeinde und der Wasserversorgung Altdorf.

Bei einem Gesamtaufwand von CHF 33'146'600 und einem Gesamtertrag von CHF 33'050'900 sieht der Voranschlag 2010 einen Aufwandüberschuss von CHF 95'700 vor.

Durch die Änderung des Steuergesetzes per 1.1.2009 und die damit verbundene Verschiebung der Aufteilung zwischen Kanton und Gemeinden konnten gegenüber der Rechnung 2008 insgesamt CHF 800'000 mehr Steuereinnahmen budgetiert werden. Durch das Inkrafttreten des neuen Bundesgesetzes über die Neuordnung der Pflegefinanzierung per 1. Juli 2010 werden jedoch erhebliche Mehrkosten auf die Gemeinde Altdorf zukommen, dies belastet den vorliegenden Voranschlag erheblich.

Im nächsten Jahr beträgt die zu deckende Tariflücke rund CHF 950'000. Die jährlich wiederkehrend zu erwartenden Kosten belaufen sich für die Gemeinde Altdorf auf CHF 1'900'000! Es versteht sich von selbst, dass sich die Auswirkungen des Bundesgesetzes nachhaltig auf die Finanzlage der Gemeinde Altdorf auswirken werden.

Die Investitionsrechnung weist Nettoinvestitionen von CHF 3'339'000 auf. Dieser Betrag setzt sich hauptsächlich aus der Kreditvorlage für den Erwerb und Umbau des neuen Werkhofes (CHF 2'270'000) zusammen. Über diesen Kredit wird die Altdorfer Stimmbevölkerung am 29. November 2009 an der Urne befinden.

Geschätzte Altdorferinnen und Altdorfer, der Gemeinderat ersucht Sie, den vorliegenden Voranschlag 2010 zu studieren und freut sich, Ihnen anlässlich der Gemeindeversammlung vom 19. November 2009 detailliert Auskunft zu geben.

Begründungen zu einzelnen Positionen

LAUFENDE RECHNUNG EINWOHNERGEMEINDE

012.300.20 Sitz- und Taggelder **CHF 142'000**
Das Reglement über die Sitz- und Taggelder der Gemeinde Altdorf soll angepasst werden. Aktuell beträgt die Entschädigung für die erste Sitzungsstunde CHF 30. Für jede weitere Stunde werden CHF 20 ausbezahlt. Zudem besteht heute eine komplizierte Regelung für Halb- oder Ganztagesentschädigungen.

Der Gemeinderat beabsichtigt die Sitz- und Taggelder einheitlich mit CHF 30 pro Stunde zu entschädigen. Die Ausrichtung von Halb- oder Ganztagesentschädigungen entfällt. Es sollen die geleisteten Stunden entschädigt werden, maximal jedoch 6 Stunden pro Tag.

021.301.00 Besoldungen Bauverwaltung **CHF 826'300**
Auf der Bauabteilung soll eine neue Stelle „Sicherheit und Umwelt“ geschaffen werden. Dadurch können die Bereiche Strassen, Verkehr und Baubewilligungswesen unter anderem von folgenden Aufgabengebieten entlastet werden:

- Parkbussenwesen
- Energiestadtverantwortlichkeit
- Nachtruhe und Vandalismus
- Veranstaltungen
- Sachbearbeitungen Tiefbauprojekte

In den letzten 10 Jahren sind überdurchschnittlich viele Überstunden bei Angestellten der Bauabteilung wiederkehrend festzustellen. Dies hauptsächlich aufgrund zusätzlicher Aufgaben in folgenden Bereichen:

- Zunahme von Objekten für Bau, Betrieb und Unterhalt (Tellspielhaus, Auto-parking Schützenmatte, Friedhof, MSA-Areal)
- Zunahme von Dienstleistungen (Bussenwesen, Wirtschaftsförderung, Marketing)
- Arbeitssicherheit und Gesundheitsschutz
- Homepage
- Energiestadt
- Leitung und Sekretariat Fachgremium
- zusätzliche Aufgaben aufgrund neuer Gesetze und Vorgaben (Submissionsverordnung, Quartierrichtpläne (QRP))
- Verschärfung feuerpolizeiliche Vorschriften)
- Zunahme von ausserordentlichen Projekten (Uri06, Wakkerpreis, Almausa, Alpentöne, Kulturausstellungen, Energiestadt, Unwetter, Kantonale Planungen, Neat usw.)

140.451.10 Entschädigung Strassenrettung CHF 50'000

Um die Rettung verunfallter Personen auf Gemeinde-, Kantons- und Privatstrassen professionell zu organisieren, wurde mit der Feuerwehr Altdorf eine Leistungsvereinbarung abgeschlossen. Neu werden die speziell ausgebildeten Fachleute der Feuerwehr Altdorf verunfallte und in ihren Fahrzeugen festgeklemmte Personen mit Spezialgerätschaften auf dem gesamten Kantonsgebiet (ausgenommen Urserental) bergen. Die Schadenwehraufgaben bezüglich Brandschutz auf den Unfallplätzen ist nach wie vor Aufgabe der zuständigen Gemeindefeuerwehren.

151.314.00 Unterhalt Schiessanlage CHF 32'300

Die ehemalige 300m Schiessanlage nördlich von Altdorf am Waldrand gilt als stark belasteter Standort in Bezug auf die Bleibelastung im Boden. Gemäss Umweltschutzgesetz müssen diese Standorte speziell überwacht und saniert werden. Für die Sanierung der Umgebung können Bundesbeiträge bis zu 40% der anrechenbaren Kosten beantragt werden. Im Voranschlag 2010 ist eine Detailuntersuchung und die Erarbeitung eines Sanierungskonzeptes im Betrag von CHF 20'000 enthalten.

160.314.00 Unterhalt Zivilschutzanlagen CHF 61'000

Laut Prüfbericht des Bundes sind verschiedene Mängel an den Zivilschutzanlagen Sanitätshilfsstelle Feldli und Kommandoposten Kollegi zu beheben. Für Betrieb und Unterhalt dieser Anlagen wird vom Kanton jährlich ein Beitrag gesprochen. Die Sanierungskosten können aus dem Fonds der Ersatzabgaben (Konto 2280.01) entnommen werden.

220.365.30 Beitrag an Neubau HPZ CHF 70'000

In der seit 1993 bestehenden Therapiestelle des Heilpädagogischen Zentrums (HPZ) Uri mit den Diensten Logopädie, Psychomotorik, Heilpädagogische Früh-erziehung, Ergo- und Physiotherapie wurden im Jahr 2008 insgesamt 625 Kinder betreut, davon 155 oder 24 % aus Altdorf. Das Angebot der Therapiestelle muss heute an drei räumlich getrennten Standorten erbracht werden, was die enge Zusammenarbeit im interdisziplinären Team der Therapiestelle erschwert. Führung, Organisation und Koordination sind viel aufwändiger als nötig. Behindertengerechte Infrastrukturen fehlen an allen drei Standorten in unterschiedlichem Ausmass. Die Räumlichkeiten der Physio- und Ergotherapie sind bisher nicht behindertengerecht und rollstuhlgängig. Mit dem Neubau, der Kosten in der Höhe von 8.5 Mio. Franken verursacht, sollen diese Defizite zeit-

gemäss und für die Zukunft gerüstet behoben werden. Die Gemeinde Altdorf, als Standortgemeinde und als massgebende Mitnutzerin der Dienste der Therapiestelle, will einen Beitrag an das Neubauprojekt leisten. Der Gemeindeversammlung wird ein Betrag von CHF 70'000 beantragt. Bei der Planung und Projektierung des Neubaus hat die Bauabteilung zudem umfassende Unterstützung und Beratung geleistet.

320.314.00 Baulicher Unterhalt MZG Winkel CHF 47'900

Einen Teil der Holzfenster im nordöstlichen Anbau des Mehrzweckgebäudes Winkel sind verfault und sollen durch Holz/Metallfenster ersetzt werden. Zudem ist geplant, das Gebäude betreffend Erdbebensicherheit genauer zu analysieren und untersuchen.

410.365.00 Restfinanzierung Pflegeheime CHF 950'000

Im Juni 2008 hat die vereinigte Bundesversammlung das Bundesgesetz über die Neuordnung der Pflegefinanzierung beschlossen. Darin sind grundlegende Änderungen im Bundesgesetz über die Krankenversicherung (KVG) und im Bundesgesetz über die Ergänzungsleistungen zur Alters-, Hinterlassenen- und Invalidenversicherung (ELG) enthalten. Neu müssen sich Patientinnen und Patienten nur noch mit einer maximalen Tagespauschale an den Pflegekosten beteiligen. Die Restkosten müssen durch die Gemeinden getragen werden. Zur Zeit erarbeitet eine kantonale Arbeitsgruppe die innerkantonale Gesetzgebung. Ab Ende Oktober 2009 läuft die entsprechende Vernehmlassungsfrist und im Herbst 2010 ist eine Volksabstimmung geplant. Ein Inkrafttreten ist somit frühestens auf den 1. Januar 2011 möglich.

Da die Bundesgesetze auf den 1. Juli 2010 in Kraft treten, werden die Gemeinden die entstehenden Restkosten bis Ende 2010 alleine zu tragen haben. Für die Gemeinde Altdorf bedeutet dies eine Belastung der Laufenden Rechnung von CHF 950'000 (für ein halbes Jahr)! Auch wenn sich der Kanton mit entsprechenden Beiträgen an den Restkosten der Pflegeheime beteiligt, so werden die verbleibenden Kosten den Finanzhaushalt der Gemeinde Altdorf nachhaltig und wiederkehrend enorm belasten.

540.301.00 Besoldungen Jugendarbeit CHF 118'800

Die Offene Jugendarbeit, ein Angebot insbesondere für nicht organisierte Jugendliche im Alter zwischen 12 und 18 Jahren, wurde bisher durch den Verein Arbeitsgemeinschaft Pro Jugend (APJ) gewährleistet. Der Verein APJ erhielt bisher für die Erfüllung dieser Aufgabe einen jährlichen Gemeindebeitrag. In

den meisten vergleichbaren Innerschweizer Gemeinden wird die Aufgabe der Offenen Jugendarbeit von der politischen Gemeinde wahrgenommen. Nun soll auch in Altdorf diese Aufgabe direkt von der Gemeinde getragen werden. Mit der direkten Anstellung einer Jugendarbeiterin, resp. eines Jugendarbeiters mit einem 100%-Pensum übernimmt die Gemeinde die entsprechende politische Verantwortung für diesen wichtigen Bereich der Jugendpolitik.

Der bisherige Beitrag von CHF 70'000 an den Verein APJ entfällt. Die Differenz zu den budgetierten Kosten ist hauptsächlich auf die Aufstockung des bisherigen 60%-Pensums auf 100% zurückzuführen. Dieser Ausbau soll ermöglichen, den Jugendtreff vermehrt für die Jugendlichen offen halten zu können.

Um die Anliegen der Kinder und Jugendlichen besser wahrnehmen zu können und um die Jugendpolitik der Gemeinde zu koordinieren, soll in der Gemeindeverwaltung eine 20%-Stelle einer/eines Kinder- und Jugendbeauftragten geschaffen werden.

540.363.00 Betriebskosten Jugendtreff CHF 17'000

Die Betriebskosten für den Jugendtreff wurden bisher vom Verein APJ getragen. Durch die Übernahme der offenen Jugendarbeit sind diese Kosten in Zukunft durch die Gemeinde zu übernehmen.

790.301.00 Besoldungen Ortsplanung CHF 75'300

Die Revision der Ortsplanung dauert noch bis Mitte 2011. Dazu sind umfangreiche Sachbearbeitungs- und Sekretariatsarbeiten auf der Gemeindeverwaltung zu leisten. Aufgrund der Transparenz werden diese Kosten in der Funktionalen Gliederung "790 Raumordnung" ausgewiesen.

900.400.10 Steuern natürliche Personen CHF 14'670'300

Bei den Steuereinnahmen der natürlichen Personen kann eine äusserst positive Entwicklung festgestellt werden. Die Revision des Steuergesetzes, welche am 1.1.2009 in Kraft getreten ist, führte aufgrund der geänderten Verteilung zwischen Kanton und Gemeinden zu erheblichen Mehreinnahmen. Anstatt der budgetierten 13.054 Mio. CHF werden die Einnahmen für das Jahr 2009 rund 14.525 Mio. CHF betragen.

Die budgetierten Steuerzahlen 2009 basieren auf den damals erwarteten Steuereinnahmen aufgrund der Abstimmungsvorlage. Die effektiven Hochrechnungen des Jahres 2009 deuten jedoch darauf hin, dass diese Annahmen zu pessimistisch waren.

Dies daher, da sich die Grundlagen der Berechnungen zur Steuergesetzesrevision auf die Daten des Jahres 2004 stützten, da in den Folgejahren die Datenbasis respektive der Stand der Veranlagungen bei der Ausarbeitung der Vorlage (im Jahr 2007) noch ungenügend vorhanden war. Die Veränderungen der Jahre 2004 bis 2007 wurden unterschätzt und zu tief berücksichtigt.

900.401.10 Steuern juristische Personen CHF 2'455'300

Die Revision des Steuergesetzes hatte auch Auswirkungen auf die Steuereinnahmen der juristischen Personen. Neu werden sämtliche Steuereinnahmen je hälftig zwischen dem Kanton und der Gemeinde geteilt. Dies führte einerseits bei den natürlichen Personen zu den erwähnten Mehreinnahmen und andererseits bei den juristischen Personen zu Mindereinnahmen.

INVESTITIONSRECHNUNG EINWOHNERGEMEINDE

620.501.74 Sanierung Gründligasse CHF 220'000

Die Gründligasse (Pfistergasse – Stoffelgasse) ist in einem schlechten Zustand. Die Zustandsaufnahmen zeigen, dass bei der Strasse infolge unzureichender Tragfähigkeit der Strassenoberbau ersetzt und gleichzeitig die Foundation verbessert werden muss. Zusammen mit den Strassenbauarbeiten werden teilweise auch die Werkleitungen erneuert.

620.501.94 Personenunterführung Bahnhof CHF 100'000

Nach der Inbetriebnahme des neuen Bahnhofgebäudes mit Billettschalter, Shop und WC-Anlagen wird nun der schienenfreie Zugang mit Perronanlagen bis Ende 2010 neu gebaut. Das Projekt beinhaltet keine durchgehende Personenunterführung bis zur Reussacherstrasse. Der Gemeinde- und Regierungsrat haben sich unter anderem deswegen gegen dieses Projekt beim Plangenehmigungsverfahren erfolglos gewehrt. Immerhin wurde durch das Bundesamt für Verkehr zugestanden, dass die Unterführung so ausgestattet wird, dass eine Verlängerung später problemlos möglich ist. Für die Verlängerung der Personenunterführung ist mit Kosten von rund Fr.1'800'000.00 zu rechnen. Im Zusammenhang mit der kantonalen Richtplanfestsetzung des Bahnhofs Altdorf als Hauptbahnhof Uri und Entwicklungsschwerpunkt unteres Reusstal will der Gemeinderat 2010 ein Bauprojekt entwickeln und zur Abstimmung vorlegen. Für die Entwicklung des Bahnhofs Altdorf zum Entwicklungsschwerpunkt ist eine durchgehende Personenunterführung ein zentrales Element.

LAUFENDE RECHNUNG WASSERVERSORGUNG

701.311.00 Anschaffungen Masch., Fahrzeuge CHF 26'500

Im Jahre 2005 wurde das alte Betriebsfahrzeug der Wasserversorgung Altdorf ersetzt. Zwischenzeitlich ist dieses Fahrzeug fünf Jahre alt. Durch das Befahren von Waldstrassen erfolgte eine grössere Abnutzung als üblich. Damit eine wirtschaftliche Lösung (Rückvergütung) für den Ersatz geschaffen werden kann, sollte das bestehende Betriebsfahrzeug demnächst ausgewechselt werden. Für den Ersatz sind CHF 24'500 budgetiert.

INVESTITIONSRECHNUNG WASSERVERSORGUNG

703.501.28 Wasserleitung Stoffelgasse CHF 110'000

Im Gebiet Stoffelmatte macht sich vorwiegend während der Sommermonate ein Stagnationsproblem durch erhöhte Wassertemperaturen bemerkbar. Damit das Trinkwasser nicht stagniert und sich erwärmen kann, muss mindestens eine tägliche Umwälzung in den entsprechenden Leitungsabschnitten erfolgen. Damit diese Umwälzung im Gebiet Stoffelmatte erreicht werden kann, muss die bestehende Versorgungsleitung als Ringleitung ausgebildet werden und an eine weitere Leitung angeschlossen werden. Für das Jahr 2010 wurde der Neubau einer Ringleitung Stoffelgasse an die Verteilleitung "Kinderheim" budgetiert.

703.501.31 Wasserleitung Hagenstrasse CHF 140'000

Die öffentliche Wasserleitung in der Hagenstrasse ist über 100-jährig und sanierungsbedürftig. Der Ersatz der Wasserleitung wurde in drei Etappen aufgeteilt. Der Bereich der 1. Etappe Herrengasse bis Birkenstrasse wurde im Jahre 2004 ausgeführt. Der Leitungersatz der 2. Etappe zwischen der Birkenstrasse bis Seedorferstrasse wurde 2006 realisiert. Ausstehend ist die 3. Etappe zwischen der Seedorferstrasse bis zum Anschluss Kornmattstrasse.

703.501.51 Wasserleitung Vogelsanggasse CHF 195'000

Die ehemalige Ableitung aus dem Reservoir Bannwald stammt aus dem Jahre 1888. Sie ist die älteste Wasserleitung der Wasserversorgung Altdorf. Im oberen Bereich wurde das Steuerungskabel in die Wasserleitung eingelegt. Diese Wasserleitung soll in zwei Etappen ersetzt werden. Für das Jahr 2010 ist der Wasserleitungersatz Klappenschacht Waldstrasse bis Schybenplätzliweg budgetiert.

Antrag der Rechnungsprüfungskommission

Gestützt auf Art. 67 der Gemeindeordnung vom 23. November 1995 über die Befugnisse der Rechnungsprüfungskommission haben wir die Voranschläge für das Jahr 2010 geprüft.

Der Voranschlag 2010 der Laufenden Rechnung der Einwohnergemeinde rechnet mit einem Aufwandüberschuss von CHF 95'700. Die Nettoinvestitionskosten belaufen sich auf CHF 3'339'000.

Der Voranschlag der Wasserversorgung rechnet mit einem Aufwandüberschuss von CHF 28'800.

Der Gemeinderat beantragt, den Steuerfuss bei 99% und den Kapitalsteuersatz bei 0,01 ‰ zu belassen.

Basierend auf unserer Prüfung beantragen wir der Gemeindeversammlung, die Voranschläge 2010 sowie die Anträge des Gemeinderates betreffend Festsetzung der Gemeindesteuern zu genehmigen.

Altdorf, 28. September 2009

Für die Rechnungsprüfungskommission
Pius Kläger, Präsident

Beschlussprotokoll Protokoll der Gemeindeversammlung (Offene Dorfgemeinde) vom Donnerstag, 28. Mai 2009

Ort	theater(uri), Tellspielhaus Altdorf, grosser Saal
Anwesend	72 Personen insgesamt, davon: - 68 Stimmberechtigte - 4 nicht stimmberechtigte Personen
Vorsitz	Barbara Bär, Gemeindepräsidentin
Protokoll	Vitus Malnati, Gemeindeschreiber- Stellvertreter
Beginn	19.00 Uhr
Ende	20.45 Uhr

Gemeindepräsidentin Barbara Bär begrüsst die anwesenden Altdorferinnen und Altdorfer im Namen des Gemeinderates zur heutigen Versammlung. Nach dem Hinweis auf die Formalien - ordentliche Einberufung der Versammlung, Hinweis auf die Stimmzähler, Feststellung der nicht stimmberechtigten Personen und die Führung des Versammlungsprotokolls - wird die Offene Dorfgemeinde eröffnet.

Anschliessend gedenkt die Vorsitzende den Altdorferinnen und Altdorfern, die seit der letzten Gemeindeversammlung verstorben sind. Ihnen zu Ehren erhebt sich die Versammlung zu einer Schweigeminute.

Einwendungen, Bemerkungen zur Traktandenliste bestehen nicht. Diese gilt damit als unverändert genehmigt.

1. Genehmigung des Beschlussprotokolls Gemeindeversammlung vom 20. November 2008

Die Beschlüsse der Offenen Dorfgemeinde vom 20. November 2008 sind im Separatdruck "Rechnungen und Berichte 2008" publiziert. Einwendungen zum Protokoll werden keine erhoben. Das Protokoll gilt damit als genehmigt.

2. Orientierungen

Über nachstehende Themen, Projekte und Ereignisse orientieren die **Gemeindepräsidentin, Vizepräsident Stefan Planzer** und **Gemeinderat Urs Janett** kurz:

- **Personelles:**

Hauswart Franz Arnold und Klärwärter resp. Klärmeister-Stellvertreter Bruno Tresch feierten ihr 20-Jahre-Dienstjubiläum.

Am 1. Mai 2009 feierte Caspar Denier sein 30-Jahre-Dienstjubiläum und trat unter gleichzeitiger Erreichung des Pensionsalters in den Ruhestand.

Mitte Januar 2009 trat Claudia Furrer als Sozialarbeiterin des Sozialdienstes Uri ihre Stelle an und im August 2009 wird Corinne Stöckli aus Altdorf die Lehre als Kauffrau auf der Gemeindeverwaltung beginnen.

- **Sanierung Hellgasse - Obere Fabrikstrasse:**

Am 28. September 2008 stimmte der Souverän dem Kredit für die Instandsetzung der Hellgasse und der oberen Fabrikstrasse zu. Im Rahmen der Planungsphase 2 wurde das Plandossier öffentlich aufgelegt. Einsprachen trafen keine ein. Am 12. Mai 2009 genehmigte der Regierungsrat das Auflageprojekt. Parallel dazu wurde auch das Ausführungsprojekt erarbeitet und anschliessend wurden die entsprechenden Arbeitsausschreibungen gemäss der geltenden Submissionsverordnung durchgeführt. 70% der Arbeiten wurden inzwischen durch den Gemeinderat vergeben. Falls gegen die Arbeitsvergebung keine Einsprachen erfolgen, kann anfangs August mit den Bauarbeiten gestartet werden. Während der gesamten Bauzeit ist die Zu- und Wegfahrt zu den Industrie- und Gewerbebetrieben zu gewährleisten, was dazu führt, dass die gesamte Instandsetzung in 16 Etappen ausgeführt werden muss. Mit den Bauarbeiten wird beim Coop begonnen. Dauer: bis ca. Juni 2010. Die Öffentlichkeit wird regelmässig über den Stand der Arbeiten informiert.

- **Betriebsgebäude Auto AG Uri / Neuer Werkhof der Gemeinde Altdorf:**

Seit Anfangs 2009 ist die Gemeinde Eigentümerin des ehemaligen Betriebsgebäudes der Auto AG Uri. Die Liegenschaft konnte von der Au-

to AG für Fr. 1.33 Mio. ins Finanzvermögen der Gemeinde gekauft werden. Beim Erwerb der Liegenschaft besteht Absicht die Anlagen als Werkhof zu nutzen. Zurzeit werden deshalb Varianten zum Umbau erarbeitet, aber auch noch andere Standorte geprüft. Ziel ist es, an der Urne vom 27. September 2009 einen Kredit für den Erwerb und den Umbau der Anlagen vorzulegen. Bei einem allfälligen negativen Entscheid soll die Liegenschaft entweder an Dritte vermietet oder weiter verkauft werden können, ohne dass der Gemeinde finanzielle Verluste entstehen. Bei einem positiven Entscheid werden die entsprechenden Detailplanungen an die Hand genommen. Ziel wäre, ca. Mitte 2011 den Werkhof beziehen zu können. Was mit den Baracken der Pferdekuranstalt passiert ist noch offen und wird nach dem Urnenentscheid entschieden.

- **Ortsplanung, Behandlung Eingaben, Art der Behandlung, etc.**
Mitte 2008 hat die Ortsplanungskommission ihre Arbeiten aufgenommen. Zusammen mit dem Gemeinderat hat sie als Erstes für die Revision eine Entwicklungsstrategie entwickelt. Sie bildet das Fundament und Basis für die weiteren Planungsschritte. Aufgrund der Bedeutung der Ortsplanung wurde ein öffentliches Mitwirkungsverfahren durchgeführt, indem alle Altdorfer Haushalte mit der entsprechenden Broschüre bedient wurden. Zusätzlich fand am 4. Februar 2009 im Winkel eine Orientierungsveranstaltung statt. Gesamthaft sind ca. 70 Eingaben eingereicht worden. Davon betreffen rund 35 Eingaben die Strategie. Ca. 20 Eingaben sind Einzelanliegen, der Rest betrifft Vorschläge und Anträge rund um den Verkehr. Zurzeit werden die Eingaben ausgewertet. Nach einer allfälligen Korrektur der Entwicklungsstrategie durch den Gemeinderat ist vorgesehen, dass alle Vernehmlassenden eine schriftliche Antwort erhalten. Die Eingaben zu den Einzelinteressen werden später im Zusammenhang mit der Erarbeitung des Zonenplans behandelt. Bis im Herbst werden der Zonenplan und das Bau- und Zonenreglement in einem ersten Entwurf erarbeitet. Auch hier wird die Bevölkerung in Form einer öffentlichen Mitwirkung in die Planung miteinbezogen.

- Ortsplanung / Verkehrsrichtplan, Stand der Dinge:
Anhand des Mitwirkungsverfahrens zur Revision Ortsplanung konnte festgestellt werden, dass Verkehrsfragen die Altdorferinnen und Altdorfer am meisten beschäftigen. Der Gemeinderat hat zur Erarbeitung des Verkehrsrichtplans eine 25köpfige Kommission eingesetzt. Nach Durchführung eines entsprechenden Auswahlverfahrens wurde mit dem Verkehrsingenieurbüro Teamverkehr aus Altdorf ein ausge-

wiesenes Unternehmen mit den Planungsarbeiten beauftragt. Ende Juni 2009 wird ein erster Workshop stattfinden. Die Planungsarbeiten sind mit dem Kanton zu koordinieren. Nach der Entwicklung der Strategien und Ziele sind Teilsverkehrspläne für den motorisierten Individualverkehr, Langsamverkehr, öffentlichen Verkehr usw. bis anfangs nächstes Jahr zu erarbeiten. Die Bevölkerung hat auch hier die Gelegenheit in einem Mitwirkungsverfahren mitzubestimmen. Ziel ist es, den Verkehrsrichtplan Ende 2010 durch den Gemeinderat erlassen zu können.

- **Übernahme privater Abwasseranlagen durch die Abwasser Uri**
Mit dem Kantonalen Umweltgesetz werden per 1. Januar 2010 die Abwasserleitungen der Gemeinde an die Abwasser Uri übertragen. Auch private Leitungseigentümer können bis Ende Jahr ihre Abwasseranlagen der Abwasser Uri zur entschädigungslosen Übernahme anbieten. Voraussetzung dafür ist allerdings, dass es sich bei der Leitung um eine Grob- und nicht um eine Feinerschliessung handelt. Sind die Voraussetzungen einer Groberschliessung erfüllt, erfolgt die Abtretung an die Abwasser Uri entschädigungslos.

3. Ablage der Verwaltungsrechnungen für das Jahr 2008

Nach einer Einführung durch die **Gemeindepräsidentin** und einer umfassenden Erläuterung des Rechnungsergebnisses bzw. dessen Auswirkungen auf die Finanzlage der Gemeinde Altdorf durch die **Gemeindeverwalterin** und einem zustimmenden Votum des **Präsidenten der Rechnungsprüfungskommission** wird Eintreten beschlossen.

Die Laufende Rechnung, die Investitionsrechnung und die Bestandesrechnung der Gemeinde für das Jahr 2008 werden dann ohne Gegenstimme genehmigt.

Thomas Ziegler, Vertreter der Wasserkommission, erläutert die Rechnungen der Wasserversorgung und der Abwasserentsorgung. Nach beschlossenen Eintreten werden zuerst die Rechnungen der Wasserversorgung und anschliessend die Rechnungen der Abwasserentsorgung Altdorf für das Jahr 2008, beide ohne Gegenstimme, genehmigt.

4. Einbürgerungen

Vorab zeigt die **Gemeindepräsidentin** kurz auf, welche Voraussetzungen für die Erteilung des Gemeindebürgerrechts notwendig sind. Dann erläutert sie das Abstimmungsverfahren und die Rechtslage. Im Anschluss daran werden die einzelnen Gesuche wie folgt behandelt:

4.1 Herr und Frau Xheme und Gjejlone Sadrijaj-Bajrami, serbische Staatsangehörige

Die Gemeindepräsidentin erläutert das Gesuch in Ergänzung zur Botschaft. Die Diskussion zum Gesuch wird nicht verlangt. In der anschliessenden Abstimmung wird der Erteilung des Gemeindebürgerrechts für die Gesuchsteller mit einer Gegenstimme zugestimmt.

4.2 Familie Zoran und Anela Lovrinovic-Popovic und die Kinder Natalija, Marko und Tamara, kroatische Staatsangehörige

Die Gemeindepräsidentin erläutert das Gesuch in Ergänzung zur Botschaft. Die Diskussion zum Gesuch wird nicht verlangt. In der anschliessenden Abstimmung wird der Erteilung des Gemeindebürgerrechts für die Gesuchsteller mit einer Gegenstimme zugestimmt.

4.3 Familie Dalibor und Lela Colovejic-Milosevic und Kind Milutin, serbische Staatsangehörige

Die Gemeindepräsidentin erläutert das Gesuch in Ergänzung zur Botschaft. Die Diskussion zum Gesuch wird nicht verlangt. In der anschliessenden Abstimmung wird der Erteilung des Gemeindebürgerrechts für die Gesuchsteller ohne Gegenstimme zugestimmt.

4.4 Geschwister Sirin und Derya Kulac, türkische Staatsangehörige

Die Gemeindepräsidentin erläutert das Gesuch in Ergänzung zur Botschaft. Die Diskussion zum Gesuch wird nicht verlangt. In der anschliessenden Abstimmung wird der Erteilung des Gemeindebürgerrechts für die Gesuchsteller ohne Gegenstimme zugestimmt.

5. Änderung von Art. 17 der Gemeindeordnung betreffend Wahlkompetenz der Abstimmungsbeamtinnen und -beamten

Der **Vizepräsident** erläutert in Ergänzung zur Botschaft den Antrag des Gemeinderates. **Urs Kälin** stellt im Namen der **SP Aldorf** den Antrag auf das Begehren des Gemeinderates nicht einzutreten und den Vorschlag zurückzuweisen. Er begründet seinen Antrag unter anderem mit Demokratie- und Kompetenzverlust.

Max Büeler spricht aus eigener Erfahrung als früherer FDP-Präsident, als es schwierig war, Personen für das Abstimmungsbüro zu finden. Deshalb ersucht er die Versammlung den Vorschlag des Gemeinderates zu unterstützen.

Darauf hin beschliesst die Versammlung mit 33 Ja-Stimmen zu 22 Nein-Stimmen bei 5 Enthaltungen auf das Geschäft einzutreten.

Bei der Detailberatung stellt **Albert Widmer** Antrag, dem Vorschlag des Gemeinderates befristet für zwei Jahre zuzustimmen. Nach zwei Jahren sei das Geschäft ein weiteres Mal zu traktandieren.

Es werden keine weiteren Anträge gestellt.

In der anschliessenden Abstimmung vereinigt der Unterantrag von **Albert Widmer** fünf Stimmen auf sich. 33 Personen stimmen für den gemeinderätlichen Antrag gemäss Botschaft.

Damit wird Buchstabe e) von Art. 17 der Gemeindeordnung ersatzlos gestrichen und die Kompetenz zur Wahl der Abstimmungsbeamtinnen und -beamten an den Gemeinderat übertragen.

6. Übernahme von 316 m2 ab der Strassenparzelle L620.1201, Kapuzinerweg, ins Eigentum der Gemeinde Altdorf

Die **Gemeindepräsidentin** erläutert in Ergänzung zur Botschaft die Details zum Antrag des Gemeinderates. Die Frage von **Paul Lusser**, ob die Sanierung nicht eine Luxuslösung sei, wird durch die Präsidentin eingehend beantwortet. Es wird Eintreten beschlossen. Die Diskussion wird nicht verlangt.

Im Anschluss wird der Übernahme von 316 m2 ab der Strassenparzelle L620.1201, Kapuzinerweg, ins Eigentum der Gemeinde Altdorf, im beantragten Rahmen ohne Gegenstimme zugestimmt.

7. Umfrage

Paul Lusser stellt die Frage, weshalb in der Stromrechnung neu die Konzessionsgebühren aufgeführt werden. Aus welchem Grund neue Kosten verrechnet werden.

Verwalterin Christine Widmer Baumann erklärt, dass dies mit dem neuen Strommarktgesetz zu tun hat. Die Konzessionsgebühren sind Abgaben für das Durchleitungsrecht auf einer Liegenschaft. Das EWA ist verpflichtet, die Konzessionsgebühren transparent auszuweisen. Es handelt sich aber nicht um neue Gebühren. Die Konzessionsgebühren wurden immer verrechnet, aber nicht offen ausgewiesen.

Paul Lusser will wissen, was das Label der Energiestadt für Altdorf bringt und insbesondere was es kostet.

Die **Präsidentin** und die **Verwalterin** können keine genauen Angaben über den finanziellen Nutzen des Energielabels machen. Bereits in den letzten Jahren wurden bei den Bauten auf ökologische, energietechnische Bauweise geachtet. Der Nutzen kann nicht in Franken umgerechnet werden. Es geht darum, die Bedeutung von ökologischem und energiesparendem Bauen im Bewusstsein zu verankern und gleichzeitig etwas für die Umwelt zu tun. Das Label ist nicht nur eine Werbemassnahme, damit Altdorf mehr Medienpräsenz hat.

Anton Arnold, Leiter Bauabteilung, erwähnt, dass für die Zertifizierung und Labelübergabe Kosten in der Höhe von ca. Fr. 20'000.-- entstanden sind.

Trudi Müller bittet die Bauverantwortlichen der Gemeinde, dass Granitplatten beschafft werden, die die Kriterien der Fairness in Bezug auf Produktionsbedingungen einhalten. Sie ist der Ansicht, dass in dieser Beziehung nicht um jeden Franken gekämpft werden muss.

Peter Cathry, Bereichsleiter Bau/Verkehr/Umwelt, hält fest, dass die Ausschreibung für den Kapuzinerweg mit Schweizer Granit erfolgt ist. Bereits beim Unterlehn wurde darauf geachtet, dass der Verbundstein mit Schweizer Herkunft verwendet wurde.

Margrit Huber ersucht bei der Sanierung Hellgasse die Anliegen der gehbehinderten Leute zu berücksichtigen.

Die **Präsidentin** bestätigt, dass man in engem Kontakt mit der Procap steht, die für die entsprechenden Anliegen eintritt.

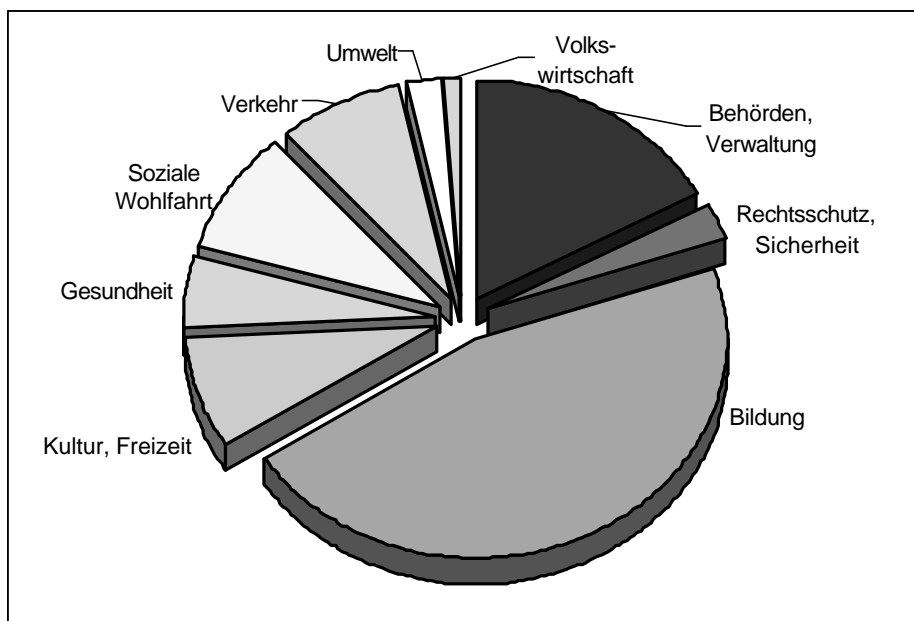
Weitere Voten sind nicht zu verzeichnen. Anschliessend dankt die **Gemeindepräsidentin** für die Teilnahme an der Versammlung und wünscht einen guten Sommer.

Anschliessend wird die Versammlung unter Applaus geschlossen.

Altdorf, 28. Mai 2009

Für das Protokoll
Vitus Malnati, Gemeindeschreiber-Stv.

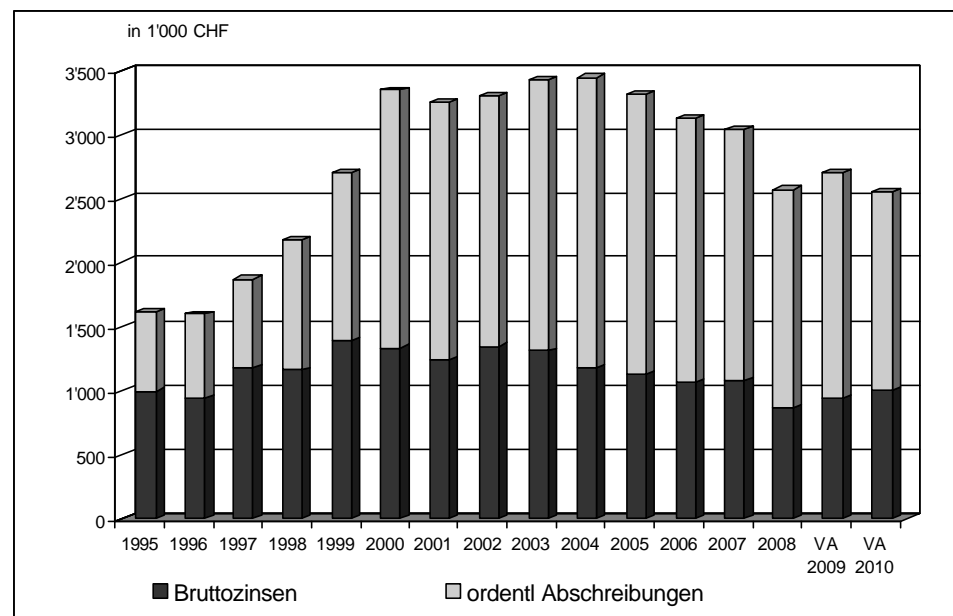
Nettoaufwand nach Funktionen



Behörden, Verwaltung	17.1%	3'179'700
Rechtsschutz, Sicherheit	2.7%	494'800
Bildung	46.1%	8'575'300
Kultur, Freizeit	8.3%	1'552'600
Gesundheit	5.3%	991'700
Soziale Wohlfahrt	9.2%	1'715'700
Verkehr	7.9%	1'473'800
Umwelt, Raumordnung	2.2%	416'600
Volkswirtschaft	1.1%	213'300

Die Abschreibungen und Zinsaufwendungen werden zur Steigerung der Kostenwahrheit den entsprechenden Sachbereichen durch interne Verrechnungen belastet.

Zinsen und ordentliche Abschreibungen

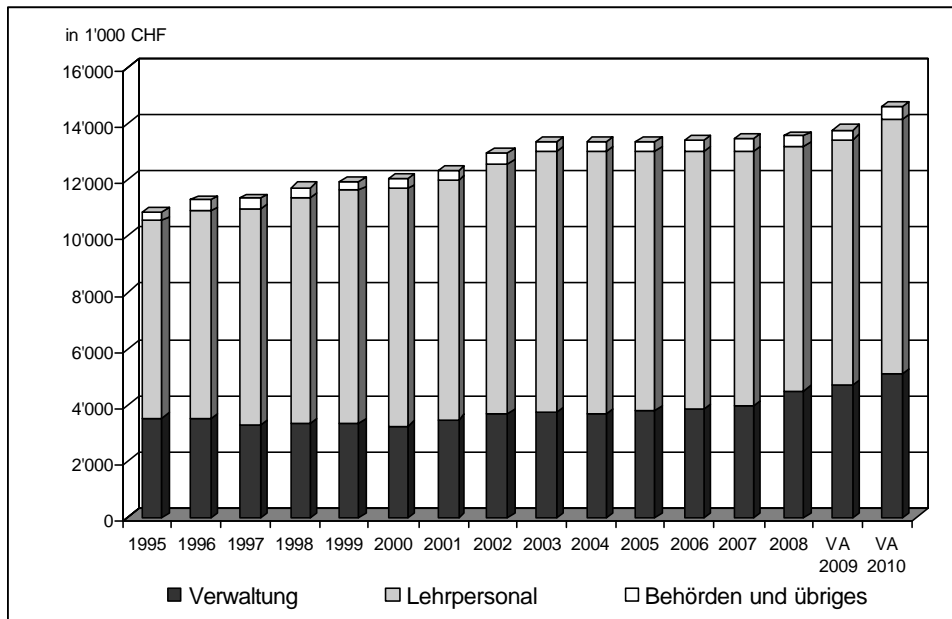


Durch die intensive Investitionstätigkeit in den Jahren 1996 bis 2002 ist die Belastung der Laufenden Rechnung mit Abschreibungen und Zinsen stark angestiegen. In diesen Jahren wurden hauptsächlich folgende grösseren Projekte realisiert:

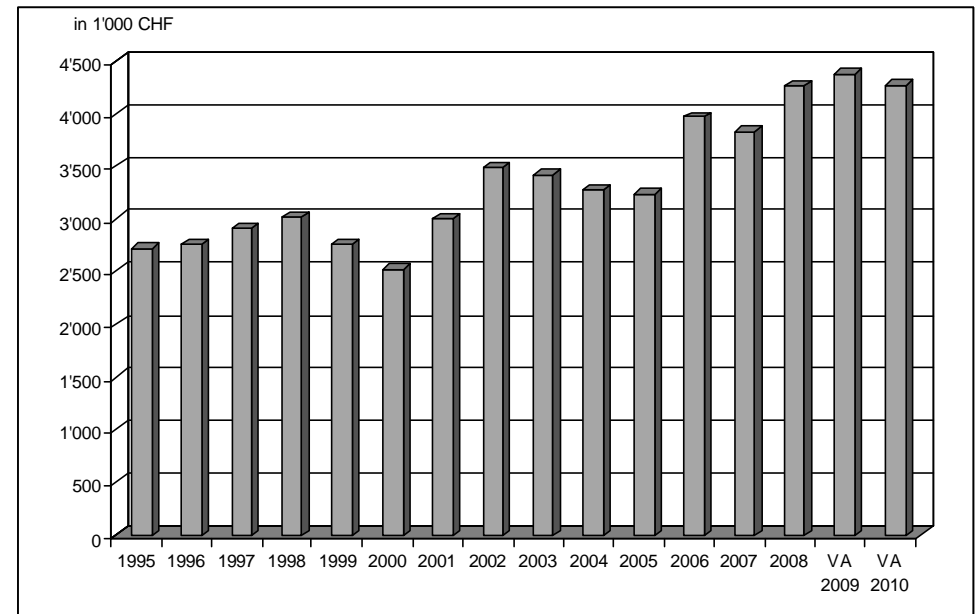
	in Mio. CHF
Um- und Ausbau Schulhaus Bernarda	10'006
Neu- und Umbau Schulhaus St. Karl	7'740
Umbau Gemeindehaus	3'477
Erneuerung Lehnplatz	3'233
Renovation Schulhaus Marianisten	1'442
Tellspielhaus	1'441
Total	27'339

Auch zukünftig wird diese Position durch die Investitionstätigkeit der Gemeinde Altdorf wieder ansteigen.

Personalaufwand



Sachaufwand



Die Personalkosten in der Gemeinde Altdorf sind in den Jahren 2003 bis 2008 praktisch stabil verlaufen. Verantwortlich für diese Entwicklung war die Senkung der Anzahl Abteilungen auf der Primarstufe, was die teuerungsbedingten Mehrkosten kompensierte. Die Anstiege in den Jahren 2009 und 2010 sind auf folgende Faktoren zurückzuführen:

- Anstellungen im Bereich des Sozialdienstes Uri Nord
- Projekt TIP
- Übernahme der offenen Jugendarbeit
- Führung einer zusätzlichen Primarschulklasse
- Aufstockung Verwaltung in den Bereichen Ortsplanung, Umwelt und Sicherheit

Der Anstieg bei den Sachaufwendungen in den vergangenen beiden Jahren ist vor allem auf den Nachholbedarf im baulichen Unterhalt zurückzuführen.

Einwohnergemeinde Altdorf

ERGEBNISSE	Voranschlag 2010		Voranschlag 2009		Rechnung 2008	
	Aufwand	Ertrag	Aufwand	Ertrag	Aufwand	Ertrag
LAUFENDE RECHNUNG	33'146'600	33'050'900	32'038'600	31'940'700	32'127'333.90	32'127'333.90
Aufwandüberschuss		95'700		97'900		
INVESTITIONSRECHNUNG	3'339'000		3'635'000		3'897'917.85	131'223.45
Zunahme der Nettoinvestitionen		3'339'000		3'635'000		3'766'694.40
FINANZIERUNG						
Zunahme der Nettoinvestitionen	3'339'000		3'635'000		3'766'694.40	
Abschreibungen		1'562'000		1'774'000		3'981'057.87
Aufwandüberschuss Laufende Rechnung	95'700		97'900			
Finanzierungsfehlbetrag		1'872'700		1'958'900		
Finanzierungsüberschuss					214'363.47	
KAPITALVERÄNDERUNG						
Finanzierungsüberschuss						214'363.47
Finanzierungsfehlbetrag	1'872'700		1'958'900			
Passivierung	1'562'000		1'774'000		4'112'281.32	
Aktivierung		3'339'000		3'635'000		3'897'917.85
Abnahme des Kapitals		95'700		97'900		

Einwohnergemeinde Altdorf

LAUFENDE RECHNUNG Zusammenzug Funktionen		Voranschlag 2010		Voranschlag 2009		Rechnung 2008	
		Aufwand	Ertrag	Aufwand	Ertrag	Aufwand	Ertrag
0	Behörden und Verwaltung	3'957'500	777'800 3'179'700	3'760'200	792'400 2'967'800	3'947'664.16	920'415.55 3'027'248.61
1	Rechtsschutz und Sicherheit	1'238'300	743'500 494'800	1'093'300	601'700 491'600	963'403.80	657'063.30 306'340.50
2	Bildung	12'704'100	4'128'800 8'575'300	12'761'100	3'966'300 8'794'800	13'100'099.64	3'995'350.35 9'104'749.29
3	Kultur und Freizeit	1'695'100	142'500 1'552'600	2'266'100	655'600 1'610'500	1'737'379.45	142'867.00 1'594'512.45
4	Gesundheitswesen	991'700		41'200		-6'317.80 8'317.80	2'000.00
5	Soziale Wohlfahrt	5'360'300	3'644'600 1'715'700	4'635'100	3'096'500 1'538'600	3'167'409.15	2'403'953.55 763'455.60
6	Verkehr	2'133'300	644'500 1'488'800	2'051'300	625'600 1'425'700	1'821'394.85	660'275.19 1'161'119.66
7	Umwelt und Raumordnung	650'000	221'700 428'300	571'400	219'400 352'000	542'529.75	384'250.80 158'278.95
8	Volkswirtschaft	231'300	18'000 213'300	250'900	18'000 232'900	201'405.52	18'030.00 183'375.52
9	Finanzen und Steuern	4'185'000 18'544'500	22'729'500	4'608'000 17'357'200	21'965'200	6'652'365.38 16'290'762.78	22'943'128.16
	Ergebnis	33'146'600	33'050'900 95'700	32'038'600	31'940'700 97'900	32'127'334	32'127'334
		33'146'600	33'146'600	32'038'600	32'038'600	32'127'334	32'127'334

Einwohnergemeinde Altdorf

LAUFENDE RECHNUNG		Voranschlag 2010		Voranschlag 2009		Rechnung 2008	
		Aufwand	Ertrag	Aufwand	Ertrag	Aufwand	Ertrag
0	Behörden und Verwaltung	3'957'500	777'800	3'760'200	792'400	3'947'664.16	920'415.55
011	Gemeindevers., Abstimmungen, RPK	94'800	17'400	74'400	17'300	120'019.10	21'651.70
011.300.00	Amtsentschädigungen, Sitzgelder	20'000		20'000		27'976.50	
011.310.00	Drucksachen, Publikationen	33'500		14'300		45'930.65	
011.317.00	Spesenentschädigungen	500		500		713.00	
011.318.10	Porti	19'400		18'000		23'500.15	
011.318.20	Externe Revisionsstelle	12'500		12'500		11'298.00	
011.319.00	Übriger Sachaufwand	8'900		9'100		10'600.80	
011.451.00	Rückerstattung Kanton		17'400		17'300		21'651.70
012	Gemeinderat, Kommissionen	461'600		411'800		449'963.16	
012.300.10	Amtsentschädigung Gemeinderat	75'100		75'400		73'060.50	
012.300.20	Sitz- und Taggelder	142'000		103'000		107'108.80	
012.300.30	Amtsentschädigung Baukommission	4'500		4'500		4'500.00	
012.300.40	Sitz- und Taggelder Baukommission	17'500		12'300		14'240.00	
012.303.00	Sozialversicherungsbeiträge	31'000		30'700		27'442.60	
012.317.00	Spesenentschädigungen	34'500		31'300		30'199.10	
012.318.10	Anlässe, Empfänge	32'300		27'000		59'316.40	
012.318.20	Gutachten, Rechtskosten, Beratungen	25'500		25'500		41'063.50	
012.318.30	Infoblatt Gemeinde Altdorf	64'000		64'000		59'781.41	
012.318.40	Öffentlichkeitsarbeit	10'000		12'000		11'669.65	
012.318.60	Parteientschädigungen	8'100		8'100		7'050.00	
012.319.00	Übriger Sachaufwand	3'600		3'000		2'269.05	
012.362.00	Beitrag Gemeindeverband Uri	13'500		15'000		12'262.15	
020	Gemeindeverwaltung	1'999'500	609'400	1'996'400	618'600	2'009'905.45	706'823.15
020.301.00	Besoldungen	1'407'500		1'400'400		1'460'375.40	
020.303.10	AHV-IV-EO, ALV	86'700		86'200		86'701.15	
020.303.20	Personalfürsorge	156'300		150'400		139'919.35	
020.303.30	Unfallversicherung	8'100		8'100		7'988.10	
020.307.00	Überbrückungsrenten			3'700		3'708.00	
020.310.10	Büromaterial	11'000		11'000		7'409.90	
020.310.20	Drucksachen, Publikationen	46'100		46'300		44'426.50	
020.310.30	Fachliteratur, Zeitschriften	2'200		2'200		1'793.20	
020.311.00	Anschaffung Büromobiliar und -maschinen	4'000		6'900		4'041.55	
020.315.10	Unterhalt Büromobiliar und -maschinen	3'000		3'000		1'950.60	
020.315.20	Unterhalt EDV-Anlage	149'000		156'900		129'381.80	

Einwohnergemeinde Altdorf

LAUFENDE RECHNUNG		Voranschlag 2010		Voranschlag 2009		Rechnung 2008	
		Aufwand	Ertrag	Aufwand	Ertrag	Aufwand	Ertrag
020.317.00	Spesenentschädigungen	3'700		3'000		3'943.45	
020.318.10	Porti, Telefon	64'600		58'000		64'448.30	
020.318.20	Haftpflicht- und Sachversicherungen	17'600		17'800		17'308.25	
020.318.30	Aus- und Weiterbildung Personal	8'500		8'500		8'316.25	
020.318.35	Aus- und Weiterbildung Lernende	10'000		6'900		9'991.90	
020.318.40	Registerharmonisierung/Volkszählung			6'000			
020.319.00	Übriger Sachaufwand	21'200		21'100		18'201.75	
020.431.00	Gebühren		23'700		24'000		23'665.50
020.434.10	Dienstleistungen Informatik		129'600		125'400		110'092.10
020.434.20	Dienstleistungen Abwasserentsorgung				22'500		22'300.00
020.434.30	Dienstleistungen Wasserversorgung		22'500		22'500		22'300.00
020.434.40	Übriger Ertrag aus Dienstleistungen		8'700		17'700		20'103.55
020.436.00	Erwerbsausfallentschädigungen		1'000		1'000		7'562.00
020.490.00	Verrechnung Personalaufwand		376'000		345'700		460'000.00
020.491.00	Verrechnung Sachaufwand		47'900		59'800		40'800.00
021	Bauverwaltung	1'038'900	70'100	883'600	77'100	942'868.50	112'128.50
021.301.00	Besoldungen	826'300		717'900		771'632.25	
021.303.10	AHV-IV-EO, ALV	50'400		43'700		43'415.80	
021.303.20	Personalfürsorge	98'000		80'200		83'051.15	
021.303.30	Unfallversicherung	6'000		6'600		6'255.55	
021.305.00	Arbeitssicherheit und Gesundheitsschutz	16'000		1'000		1'101.45	
021.307.00	Überbrückungsrenten	5'400		5'100		3'094.00	
021.310.10	Büromaterial	3'500		3'000		5'143.80	
021.310.20	Drucksachen, Publikationen	10'000		5'000		12'133.25	
021.310.30	Fachliteratur, Zeitschriften	4'500		4'500		3'977.90	
021.311.00	Anschaffung Büromobiliar und -maschinen	3'500		2'000		1'576.80	
021.315.00	Unterhalt Büromobiliar und -maschinen	2'000		2'000			
021.317.00	Spesenentschädigungen	5'000		5'000		3'916.25	
021.318.00	Aus- und Weiterbildung Personal	5'000		4'000		4'472.85	
021.319.00	Übriger Sachaufwand	3'300		3'600		3'097.45	
021.431.00	Gebühren		45'000		45'000		48'682.50
021.434.10	Dienstleistungen Abwasserentsorgung				9'700		14'800.00
021.434.20	Dienstleistungen Wasserversorgung		10'200		9'700		9'500.00
021.434.30	Übriger Ertrag aus Dienstleistungen		2'000		2'000		1'544.00
021.436.00	Erwerbsausfallentschädigungen		500		500		25'202.00
021.490.00	Verrechnung Personalaufwand		12'400		10'200		12'400.00

Einwohnergemeinde Altdorf

LAUFENDE RECHNUNG		Voranschlag 2010		Voranschlag 2009		Rechnung 2008	
		Aufwand	Ertrag	Aufwand	Ertrag	Aufwand	Ertrag
090	Gemeindehaus	197'500	3'500	231'900	4'000	245'247.10	1'900.00
090.301.00	Besoldungen Abwartspersonal	13'000		13'000		12'975.05	
090.303.00	Sozialversicherungsbeiträge	1'800		1'800		2'507.45	
090.311.00	Anschaffung Mobiliar, Geräte, Maschinen	2'000		2'500		6'919.90	
090.312.00	Energie, Heizung	16'200		15'900		13'771.25	
090.313.00	Betriebs- und Verbrauchsmaterial	2'900		2'700		2'987.05	
090.314.00	Baulicher Liegenschaftsunterhalt	13'300		14'800		27'558.85	
090.315.00	Unterhalt Mobiliar, Maschinen, Geräte	5'000		2'000		4'557.95	
090.318.10	Sachversicherungen	3'100		3'000		2'910.45	
090.318.20	Bewachung	7'500		7'500		7'359.15	
090.390.00	Verrechneter Personalaufwand	2'500		1'000		2'400.00	
090.392.00	Verrechnete Zinsen	22'200		32'700		29'300.00	
090.393.00	Verrechnete Abschreibungen	108'000		135'000		132'000.00	
090.491.00	Verrechnung Sachaufwand		3'500		4'000		1'900.00
092	Hagenhaus	7'900	2'400	9'800	2'400	4'560.35	2'400.00
092.312.00	Energie, Heizung	4'300		5'800		3'168.05	
092.314.00	Baulicher Liegenschaftsunterhalt	2'600		3'000		437.05	
092.318.00	Sachversicherungen	1'000		1'000		955.25	
092.427.00	Mietzins ertrag		2'400		2'400		2'400.00
093	Fremdenspital	157'300	75'000	152'300	73'000	175'100.50	75'512.20
093.301.00	Besoldungen Abwartspersonal	13'000		12'500		12'975.05	
093.311.00	Anschaffung Mobiliar, Geräte, Maschinen	15'500		2'800		6'550.25	
093.312.00	Energie, Heizung	21'400		26'000		20'973.05	
093.313.00	Betriebs- und Verbrauchsmaterial	1'400		1'200		1'963.30	
093.314.00	Baulicher Liegenschaftsunterhalt	9'800		11'100		24'187.65	
093.315.00	Unterhalt Mobiliar, Maschinen, Geräte	3'300		1'500		4'179.55	
093.318.00	Sachversicherungen	3'500		3'400		3'321.10	
093.319.00	Übriger Sachaufwand	300		300		2'150.55	
093.390.00	Verrechneter Personalaufwand	1'200		1'500		1'100.00	
093.392.00	Verrechnete Zinsen	14'900		19'000		17'700.00	
093.393.00	Verrechnete Abschreibungen	73'000		73'000		80'000.00	
093.427.00	Mietzins ertrag Dritter		75'000		73'000		75'512.20

Einwohnergemeinde Altdorf

LAUFENDE RECHNUNG		Voranschlag 2010		Voranschlag 2009		Rechnung 2008	
		Aufwand	Ertrag	Aufwand	Ertrag	Aufwand	Ertrag
1	Rechtsschutz und Sicherheit	1'238'300	743'500	1'093'300	601'700	963'403.80	657'063.30
100	Rechtspflege	402'600	145'800	406'000	161'200	363'881.15	167'305.55
100.301.00	Besoldungen	113'200		112'800		107'252.60	
100.303.00	Sozialversicherungsbeiträge	26'700		26'400		24'832.85	
100.310.00	Büromaterial, Drucksachen, Publikationen	2'500		2'500		689.95	
100.317.00	Spesenentschädigungen	1'000		1'000		765.70	
100.318.10	Entsch. vormundschaftl. Mandatsführung	10'000		6'000		9'577.05	
100.319.00	Übriger Sachaufwand	3'500		7'600		5'033.00	
100.352.00	Kostenanteil Amtsvormundschaft Uri	44'300		51'400		21'930.00	
100.390.00	Verrechneter Personalaufwand	105'600		105'600		105'600.00	
100.390.10	Verrechneter Personalaufwand Betr.amt	55'900		46'200		55'900.00	
100.391.00	Verrechneter Sachaufwand	39'900		46'500		32'300.00	
100.431.10	Gebühren Einwohnerkontrolle		4'200		26'200		22'087.45
100.431.20	Gebühren Kanzlei		5'000		5'000		8'382.35
100.431.30	Gebühren Betreibungsamt		125'000		120'000		125'835.75
100.431.50	Einbürgerungstaxen		10'000		10'000		11'000.00
100.436.00	Rückerstattungen Dritter		1'600				
140	Feuerwehr und Feuerpolizei	430'700	335'600	432'300	303'100	317'947.10	353'024.00
140.300.00	Sitz- und Taggelder	5'100		18'700		2'495.00	
140.301.00	Besoldungen	58'500		14'000		9'659.10	
140.301.10	Sold	73'000		100'100		53'425.30	
140.301.20	Besoldungen Feuerschauer	2'000		2'000		1'275.00	
140.303.00	Sozialversicherungsbeiträge	3'400		900		812.00	
140.306.00	Uniformen, Dienstanzüge	19'100		15'600		13'283.95	
140.309.10	Pikettenschädigungen	20'800		17'800		10'846.50	
140.309.20	Allgemeiner Personalaufwand	5'100		2'100		4'256.80	
140.310.00	Büromaterial, Drucksachen, Publikationen	6'200		4'300		2'325.70	
140.311.10	Anschaffung Geräte, Ausrüstungen, Fhzge	21'100		45'600		33'825.10	
140.311.20	Anschaffung Hydranten	47'500		24'000		66'522.70	
140.312.00	Energie, Heizung	8'200		11'700		9'240.15	
140.313.00	Betriebs- und Verbrauchsmaterial	19'100		13'400		9'825.85	
140.314.10	Baulicher Unterhalt Feuerwehrmagazin	5'900		58'700		11'412.10	
140.315.10	Unterhalt Geräte, Ausrüstungen, Fhzge	40'800		28'000		10'692.65	
140.315.20	Unterhalt Alarmanlagen	7'400		7'400		7'188.00	
140.315.30	Unterhalt Hydranten	42'000		25'500		29'172.35	

Einwohnergemeinde Altdorf

LAUFENDE RECHNUNG		Voranschlag 2010		Voranschlag 2009		Rechnung 2008	
		Aufwand	Ertrag	Aufwand	Ertrag	Aufwand	Ertrag
140.316.00	Miete Feuerwehrdepot Eggberge	4'500		4'500		4'440.00	
140.317.00	Spesenentschädigungen, Ehrungen	500		1'400		1'602.20	
140.318.10	Abgaben, Sachversicherungen	9'900		10'700		10'723.20	
140.318.20	Allgemeine Verwaltungskosten	1'500		1'800		1'400.45	
140.319.00	Übriger Sachaufwand	16'000		8'400		8'023.00	
140.390.00	Verrechneter Personalaufwand	6'000		6'000		5'700.00	
140.392.00	Verrechnete Zinsen	1'100		1'700		1'800.00	
140.393.00	Verrechnete Abschreibungen	6'000		8'000		8'000.00	
140.427.00	Mietzinserträge		700		700		700.00
140.430.00	Feuerwehropflichtersatz		148'800		148'800		144'747.80
140.436.00	Rückerstattungen Dritter		15'000		10'000		58'111.20
140.451.00	Entschädigung Schadenwehr A2		85'000		85'000		50'000.00
140.451.10	Entschädigung Strassenrettung		50'000				
140.452.00	Entschädigung Zusammenarbeit Gden				2'500		2'500.00
140.461.10	Kantonsbeitrag		29'400		29'400		70'215.00
140.461.20	Kantonsbeitrag, Stützpunktfeuerwehr		6'700		26'700		26'750.00
150	Truppeneinquartierungen	178'400	154'000	93'800	83'400	88'497.45	84'495.25
150.301.00	Besoldungen	1'700		900		1'681.45	
150.303.00	Sozialversicherungsbeiträge	100		100		34.85	
150.311.00	Anschaffung Mobiliar, Geräte	16'300		5'700		6'879.30	
150.312.00	Energie, Heizung	21'200		28'800		16'466.80	
150.313.00	Betriebs- und Verbrauchsmaterial	6'400		3'900		6'862.25	
150.314.00	Baulicher Unterhalt	29'500		5'000		22'682.55	
150.315.00	Unterhalt Mobiliar, Geräte	4'900		1'500		4'282.50	
150.318.00	Sachversicherungen	3'000		2'900		2'806.60	
150.319.00	Übriger Sachaufwand	1'400		1'400		333.15	
150.366.00	Unterkunftsentschädigungen an Dritte	90'000		40'000		22'768.00	
150.390.00	Verrechneter Personalaufwand	3'900		3'600		3'700.00	
150.450.00	Unterkunftsentschädigungen der Truppe		150'000		80'000		80'568.50
150.460.00	Anteil Bund ALST		4'000		3'400		3'926.75
151	Schiessanlage	32'300		12'300		12'300.00	
151.314.00	Unterhalt	32'300		12'300		12'300.00	

Einwohnergemeinde Altdorf

LAUFENDE RECHNUNG		Voranschlag 2010		Voranschlag 2009		Rechnung 2008	
		Aufwand	Ertrag	Aufwand	Ertrag	Aufwand	Ertrag
160	Zivilschutz, Bevölkerungsschutz	179'300	11'100	133'900	11'000	167'777.10	11'037.50
160.300.10	Amtsentschädigungen	3'200		3'200			
160.300.20	Sitz- und Taggelder	6'000		5'000		4'395.00	
160.301.00	Besoldungen Wartungspersonal	900		900		943.45	
160.303.00	Sozialversicherungsbeiträge	100		100		27.55	
160.310.00	Büromaterial, Drucksachen, Publikationen			500			
160.311.00	Anschaffung Mobiliar, Maschinen, Geräte	2'000					
160.312.00	Energie, Heizung	7'000		8'800		6'206.50	
160.313.00	Betriebs- und Verbrauchsmaterial	1'600		800		1'530.85	
160.314.00	Baulicher Unterhalt der Anlagen	61'000		9'000		2'861.35	
160.315.00	Unterhalt Maschinen, Geräte, Mobiliar	3'800		2'000		120.00	
160.317.00	Spesenentschädigungen	300		300		600.00	
160.318.10	Allgemeine Verwaltungskosten	2'000		2'000		62'657.40	
160.318.20	Sachversicherungen	8'800		8'500		8'462.35	
160.319.00	Übriger Sachaufwand	1'500		500		1'615.65	
160.351.10	Gemeindeanteil für ZSO Uri	80'000		90'000		77'257.00	
160.390.00	Verrechneter Personalaufwand	1'100		2'300		1'100.00	
160.434.00	Benützungsgebühren		1'100		1'100		1'087.50
160.460.00	Bundesbeiträge		10'000		9'900		9'950.00
161	Spezialfinanzierung Schutzraumbauten	15'000	97'000	15'000	43'000	13'001.00	41'201.00
161.380.00	Einlage Ersatzabgabe Schutzraumbauten	15'000		15'000		13'001.00	
161.430.00	Ersatzabgaben Schutzraumbauten		15'000		15'000		13'001.00
161.480.00	Fondsentnahme Schutzraumbauten		82'000		28'000		28'200.00

Einwohnergemeinde Altdorf

LAUFENDE RECHNUNG		Voranschlag 2010		Voranschlag 2009		Rechnung 2008	
		Aufwand	Ertrag	Aufwand	Ertrag	Aufwand	Ertrag
2	Bildung	12'704'100	4'128'800	12'761'100	3'966'300	13'100'099.64	3'995'350.35
200	Kindergarten	800'500	276'500	723'900	276'500	737'628.70	277'445.00
200.302.00	Besoldungen	663'700		591'600		597'290.70	
200.303.00	AHV, IV, EO, ALV	40'800		36'700		37'141.25	
200.303.10	Personalfürsorge	64'700		50'100		48'558.90	
200.303.20	Unfallversicherung	3'800		3'400		4'454.25	
200.307.00	Überbrückungsrenten			3'000		2'982.20	
200.310.00	Lehrmittel, Schulmaterial	10'400		10'300		10'245.10	
200.311.00	Anschaffung Mobiliar, Einrichtungen	2'800		22'200		31'847.60	
200.311.10	Anschaffung EDV, Informatik	8'400		900		7'391.75	
200.315.00	Unterhalt Mobiliar, Einrichtungen	700		500		188.70	
200.317.00	Spesenentschädigungen	300		300			
200.318.00	Deutschkurs Vorkindergarten	2'400		2'400		785.00	
200.318.10	Sachversicherungen					1'468.60	
200.318.20	Allgemeine Verwaltungskosten	2'000		2'000		1'866.65	
200.319.00	Übriger Sachaufwand	500		500		450.00	
200.365.00	Heilpädagogischer Frühberatungsdienst					-7'042.00	
200.461.00	Kantonsbeitrag, Schülerpauschale		276'500		276'500		277'445.00
210	Primarschule	4'653'400	1'867'800	4'451'300	1'852'800	4'541'205.74	1'952'120.40
210.302.00	Besoldungen	3'728'900		3'552'500		3'618'107.70	
210.303.00	AHV, IV, EO, ALV	228'500		218'600		225'136.35	
210.303.10	Personalfürsorge	424'200		404'100		386'154.55	
210.303.20	Unfallversicherung	21'500		20'500		16'474.79	
210.307.00	Überbrückungsrenten	2'900		4'600		5'103.20	
210.310.00	Lehrmittel, Schulmaterial	135'500		124'300		118'407.75	
210.310.10	Lehrmittel, Schulmaterial Fachunterricht	8'200		7'200		8'205.65	
210.310.20	Lehrmittel, Schulmaterial Textiles Gest	19'000		18'400		15'652.20	
210.311.00	Anschaffung Mobiliar, Einrichtungen	27'700		60'800		73'766.85	
210.311.10	Anschaffung EDV, Informatik	4'300		4'400		36'653.30	
210.311.20	Anschaffung Mobiliar, Einrichtgn TG	3'000		3'500		3'156.85	
210.315.00	Unterhalt Mobiliar, Einrichtungen	2'500		5'900		1'724.25	
210.315.10	Unterhalt Mobiliar, Einrichtgn HW/TG	13'000		9'000		12'458.80	
210.317.00	Schulverlegung	21'200		5'500		11'608.00	
210.317.10	Spesenentschädigungen	3'000		3'000		791.30	
210.319.00	Übriger Sachaufwand	10'000		9'000		7'804.20	

Einwohnergemeinde Altdorf

LAUFENDE RECHNUNG		Voranschlag 2010		Voranschlag 2009		Rechnung 2008	
		Aufwand	Ertrag	Aufwand	Ertrag	Aufwand	Ertrag
210.433.00	Schulgelder, Rückerstattungen				2'400		1'200.00
210.436.00	Rückerstattungen Dritte		10'000				18'386.40
210.461.00	Kantonsbeitrag, Schülerpauschale		1'857'800		1'850'400		1'932'534.00
213	Oberstufe	3'481'800	1'554'300	3'527'000	1'431'000	3'416'034.30	1'398'382.00
213.302.00	Besoldungen	2'718'100		2'682'300		2'687'719.10	
213.303.00	AHV, IV, EO, ALV	166'300		165'100		160'477.75	
213.303.10	Personalfürsorge	315'400		317'000		308'553.35	
213.303.20	Unfallversicherung	15'700		15'500		15'385.25	
213.307.00	Überbrückungsrenten	10'700		12'500		18'947.65	
213.310.00	Lehrmittel, Schulmaterial	75'500		76'500		76'010.90	
213.310.10	Verbrauchsmaterial Fachräume	16'800		14'200		12'656.55	
213.310.20	Lehrmittel, Schulmaterial HW/TG	9'000		7'500		8'023.30	
213.310.30	Lebensmittel Hauswirtschaft	25'900		24'600		25'738.70	
213.311.00	Anschaffung Mobiliar, Einrichtungen	11'800		15'000		5'327.95	
213.311.10	Anschaffung EDV, Informatik	37'300		68'200		13'884.80	
213.311.20	Anschaffung Mobiliar, Einrichtgn HW	3'500		2'800		3'114.65	
213.315.00	Unterhalt Mobiliar, Einrichtungen	10'600		32'300		4'265.05	
213.317.00	Schullager	5'100		31'600		10'167.00	
213.317.10	Spesenentschädigungen	3'000		2'000		1'422.30	
213.319.00	Übriger Sachaufwand	6'000		6'000		8'555.00	
213.366.00	Schulgelder an Mittelschule	51'100		53'900		55'785.00	
213.433.00	Schulgelder, Rückerstattungen		1'600		4'800		
213.433.20	Rückerstattungen, Kostgelder Hauswirtsch		18'500		17'500		20'065.00
213.436.00	Rückerstattungen Dritte		10'000				25'122.00
213.452.00	Gemeindebeiträge KS Werkschule		352'500		250'800		200'923.00
213.461.00	Kantonsbeitrag, Schülerpauschale		1'171'700		1'157'900		1'152'272.00
216	Schülerverpflegung und -Transport	42'500	3'200	20'500	3'000	20'975.35	3'051.00
216.318.10	Schülerverpflegung	30'800		14'900		15'690.00	
216.318.20	Schülertransporte	11'700		5'600		5'285.35	
216.436.00	Rückerstattungen, Elternbeiträge		3'200		3'000		3'051.00
217	Schulliegenschaften und -Anlagen	2'362'500	154'700	2'689'600	155'000	2'821'573.05	159'026.65
217.301.10	Besoldungen Hauswarte	447'300		455'800		461'717.95	
217.301.20	Löhne für Aushilfen	162'200		160'200		162'259.00	
217.303.00	AHV, IV, EO, ALV	37'500		37'700		37'483.20	
217.303.10	Personalfürsorge	57'700		53'300		51'465.60	

Einwohnergemeinde Altdorf

LAUFENDE RECHNUNG		Voranschlag 2010		Voranschlag 2009		Rechnung 2008	
		Aufwand	Ertrag	Aufwand	Ertrag	Aufwand	Ertrag
217.303.20	Unfallversicherung	3'500		3'500		3'700.00	
217.305.00	Arbeitssicherheit und Gesundheitsschutz	14'000		5'000		14'819.65	
217.311.00	Anschaffung Mobiliar, Maschinen, Geräte	34'700		51'000		52'016.70	
217.311.10	Anschaffungen Sportkommission	9'300		9'300		5'442.10	
217.312.00	Energie, Heizung	187'700		215'800		170'866.05	
217.313.00	Betriebs- und Verbrauchsmaterial	40'000		40'000		39'831.75	
217.314.00	Baulicher Unterhalt	336'400		336'800		418'526.40	
217.315.00	Unterhalt Mobiliar, Maschinen, Geräte	14'500		7'000		14'573.60	
217.316.00	Miete Schulräume, Parkplätze	48'300		45'300		45'818.20	
217.317.00	Spesenentschädigungen	500		500		651.50	
217.318.00	Sachversicherungen	53'700		52'500		50'339.55	
217.319.00	Übriger Sachaufwand	1'600		2'700		1'567.25	
217.390.00	Verrechneter Personalaufwand	41'600		34'300		41'400.00	
217.391.00	Verrechneter Sachaufwand	3'300		2'500		3'300.00	
217.392.00	Verrechnete Zinsen	147'700		244'400		226'400.00	
217.393.00	Verrechnete Abschreibungen	721'000		932'000		1'019'394.55	
217.427.00	Mietzinserträge		87'900		87'800		90'020.80
217.434.00	Benützungsgebühren		10'000		8'000		11'495.00
217.436.00	Rückerstattungen Dritte		46'000		46'000		45'801.85
217.461.00	Kantonsbeiträge		8'500		8'500		8'909.00
217.490.00	Verrechneter Personalaufwand		2'300		4'700		2'000.00
217.491.00	Verrechneter Sachaufwand						800.00
219	Volksschule Allgemeines	339'700	177'500	328'100	156'100	292'900.90	162'076.30
219.302.00	Besoldungen Religionsunterricht	149'000		131'000		142'464.70	
219.303.00	Sozialversicherungen Religionsunterricht	28'500		25'100		19'828.30	
219.309.00	Fortbildung Lehrpersonal	2'500				2'450.00	
219.310.00	Schulbibliothek	5'400		5'700		5'447.90	
219.315.00	Unterhalt EDV-Schulnetz Uri	15'000					
219.316.00	Benützung Hallenschwimmbad	47'500		46'000		46'804.90	
219.317.00	Veranstaltungen, Repräsentationen	3'000		2'500		3'606.85	
219.318.10	Transporte zum Hallenschwimmbad	28'200		27'000		28'594.70	
219.318.20	Beratungen, Rechtskosten	17'500		37'000			
219.318.30	Schulblatt	10'000		13'000			
219.318.40	Übrige Verwaltungskosten	23'000		30'800		33'905.55	
219.365.10	Beitrag an Didaktisches Zentrum	10'100		10'000		9'798.00	
219.436.00	Kostenrückerstattung Religionsunterricht		177'500		156'100		162'076.30

Einwohnergemeinde Altdorf

LAUFENDE RECHNUNG		Voranschlag 2010		Voranschlag 2009		Rechnung 2008	
		Aufwand	Ertrag	Aufwand	Ertrag	Aufwand	Ertrag
220	Sonderschulung	367'100	94'800	383'200	91'900	703'651.75	43'249.00
220.302.00	Besoldungen Sonderpädagogik	79'400		75'600		38'514.55	
220.303.00	AHV, IV, EO, ALV	5'000		4'700		2'101.50	
220.303.10	Personalfürsorge	9'900		11'200		4'958.25	
220.303.20	Unfallversicherung	500		400		397.35	
220.365.10	Beitrag an Sprachheilschulen			12'000		140'535.90	
220.365.20	Beitrag an Sonderschulen und Heime	202'300		279'300		517'144.20	
220.365.30	Beitrag an Neubau Therapiestelle HPZ Uri	70'000					
220.461.00	Kantonsbeitrag Sonderpädagogik		94'800		91'900		43'249.00
290	Schulverwaltung	240'200		234'700		216'212.10	
290.300.10	Amtsentschädigungen Schulrat	7'400		7'400		7'974.00	
290.300.20	Sitz- und Taggelder Schulrat	38'000		32'000		31'025.00	
290.301.00	Besoldungen	116'300		115'900		110'173.05	
290.303.00	Sozialversicherungen	8'500		8'500		8'116.20	
290.303.10	Personalvorsorge	13'800		13'500		12'631.80	
290.310.00	Büromaterial, Drucksachen, Publikationen	9'000		9'000		3'812.00	
290.317.00	Spesenentschädigungen	2'500		2'500		2'139.00	
290.319.00	Übriger Sachaufwand	21'000		21'000		18'241.05	
290.390.00	Verrechneter Personalaufwand	15'700		15'600		15'600.00	
290.391.00	Verrechneter Sachaufwand	8'000		9'300		6'500.00	
291	Schulleitung	416'400		402'800		349'917.75	
291.302.00	Besoldungen	330'400		326'100		283'314.00	
291.303.00	Sozialversicherungen	68'900		67'300		59'114.55	
291.309.00	Weiterbildung	3'300				83.00	
291.310.00	Büromaterial, Fachliteratur	4'100		2'000		4'174.80	
291.311.00	Anschaffung Mobiliar, Einrichtungen	4'400		1'100			
291.311.10	Anschaffung EDV, Informatik	500		500		1'160.40	
291.315.00	Unterhalt Mobiliar, Einrichtungen	500		500			
291.317.00	Spesenentschädigungen	2'000		3'000		1'956.40	
291.319.00	Übriger Sachaufwand	2'300		2'300		114.60	

Einwohnergemeinde Altdorf

LAUFENDE RECHNUNG		Voranschlag 2010		Voranschlag 2009		Rechnung 2008	
		Aufwand	Ertrag	Aufwand	Ertrag	Aufwand	Ertrag
3	Kultur und Freizeit	1'695'100	142'500	2'266'100	655'600	1'737'379.45	142'867.00
300	Kulturförderung	432'900		405'200		439'758.50	
300.300.20	Sitz- und Taggelder	4'500		3'900		2'030.00	
300.310.00	Publikationen, Chronik, Bücher	1'000		1'000			
300.311.00	Anschaffung Kunstgegenstände	4'500		4'500		2'200.00	
300.313.00	Öffentl. Anlässe, eigene Veranstaltungen	53'400		53'000		56'730.35	
300.315.00	Unterhalt Kunstobjekte, Fahnenkonzept	6'000		6'000		6'969.45	
300.316.00	Miete Kunst- und Kulturgüterraum (RUA)					19'800.00	
300.318.00	Jungbürgerfeier	6'500		6'500		5'628.50	
300.319.00	Übriger Sachaufwand	1'000		1'000			
300.365.10	Beitrag an Feldmusik	12'800		12'800		12'750.00	
300.365.20	Beitrag an Jugendmusik	8'900		8'900		8'500.00	
300.365.30	Beitrag an Kantonsbibliothek	156'400		149'900		139'130.20	
300.365.50	Beiträge an Private, Vereine, Inst.	32'300		32'100		44'020.00	
300.365.55	Beitrag an Kellertheater im Vogelsang	15'000		8'500		8'500.00	
300.365.56	Beitrag an Historischen Verein Uri	5'000		5'000		5'000.00	
300.365.57	Beitrag Haus der Volksmusik	25'000		25'000		25'000.00	
300.365.58	Beitrag Volksmusikfestival	20'000					
300.365.59	Defizitdeckung Volksmusikfestival	20'000					
300.365.60	Beitrag an Kunst- und Kulturverein Uri	25'000		25'000		18'000.00	
300.365.72	Altdorfer Filmtage			25'000			
300.365.75	Tellspele 2008, Veranstaltungsbeitrag					50'000.00	
300.390.00	Verrechneter Personalaufwand	35'600		37'100		35'500.00	
305	Musikfestival Alpentöne	50'000		573'400	505'000	50'000.00	
305.365.00	Veranstaltungsbeitrag an Alpentöne	50'000				50'000.00	
305.365.10	Defizitdeckung Alpentöne			50'000			
305.373.00	Aufwand Festival Alpentöne			505'000			
305.390.00	Verrechneter Personalaufwand			18'400			
305.473.00	Ertrag Festival Alpentöne				505'000		
310	Denkmalpflege, Heimatschutz	5'000		41'800		43'267.40	
310.366.00	Beitrag Denkmalpflege	5'000		5'000		3'000.00	
310.392.00	Verrechnete Zinsen			6'800		7'300.00	
310.393.00	Verrechnete Abschreibungen			30'000		32'967.40	

Einwohnergemeinde Altdorf

LAUFENDE RECHNUNG		Voranschlag 2010		Voranschlag 2009		Rechnung 2008	
		Aufwand	Ertrag	Aufwand	Ertrag	Aufwand	Ertrag
320	MZG Winkel	233'200	33'900	228'800	32'800	220'230.90	34'765.70
320.301.00	Besoldungen Abwartspersonal	98'000		98'500		96'816.85	
320.303.00	Sozialversicherungsbeiträge	15'600		15'200		15'016.00	
320.311.00	Anschaffung Mobiliar, Geräte, Maschinen	8'600		7'600		3'947.90	
320.312.00	Energie, Heizung	19'300		25'500		20'207.90	
320.313.00	Betriebs- und Verbrauchsmaterial	6'300		7'300		4'726.10	
320.314.00	Baulicher Liegenschaftsunterhalt	47'900		29'200		39'423.25	
320.315.00	Unterhalt Mobiliar, Maschinen, Geräte	5'200		9'100		3'813.25	
320.317.00	Spesenentschädigungen	400		400		493.00	
320.318.00	Sachversicherungen	4'800		4'600		4'536.45	
320.319.00	Übriger Sachaufwand	600		800		550.20	
320.390.00	Verrechneter Personalaufwand	200		500		200.00	
320.392.00	Verrechnete Zinsen	4'300		6'100		5'500.00	
320.393.00	Verrechnete Abschreibungen	22'000		24'000		25'000.00	
320.427.00	Mietzinsertrag		700		700		780.00
320.434.00	Benützungsgebühren, Dienstleistungen		29'000		28'000		29'942.50
320.434.10	Benützung Kaffeemaschine		3'500		3'500		3'443.20
320.490.00	Verrechnung Personalaufwand		700		600		600.00
321	Tellspielhaus	352'000	49'800	377'200	56'100	391'673.05	53'768.80
321.311.00	Anschaffung Mobiliar, Geräte, Maschinen	28'000		47'500		36'710.35	
321.312.00	Energie, Heizung	26'100		32'400		26'518.80	
321.314.00	Baulicher Liegenschaftsunterhalt	47'100		26'600		46'705.30	
321.318.00	Sachversicherungen	11'600		11'300		11'170.25	
321.319.00	Übriger Sachaufwand	500		500			
321.365.00	Beitrag an theater(uri)	80'000		80'000		80'000.00	
321.365.10	Beitrag Mietzins tourist info	23'700		23'700		23'700.00	
321.392.00	Verrechnete Zinsen	23'000		32'200		30'300.00	
321.393.00	Verrechnete Abschreibungen	112'000		123'000		136'568.35	
321.427.00	Mietzinserträge		23'700		23'700		23'700.00
321.436.00	Rückerstattungen theater(uri)		26'100		32'400		30'068.80
322	MSA Areal	55'300	57'600	62'000	60'500	47'380.90	53'152.50
322.312.00	Energie, Heizung	18'600		20'500		14'712.80	
322.314.00	Baulicher Liegenschaftsunterhalt	22'000		27'000		21'168.10	
322.316.00	Mietkosten MSA Areal	5'000		5'000		2'000.00	
322.390.00	Verrechneter Personalaufwand	9'700		9'500		9'500.00	

Einwohnergemeinde Altdorf

LAUFENDE RECHNUNG		Voranschlag 2010		Voranschlag 2009		Rechnung 2008	
		Aufwand	Ertrag	Aufwand	Ertrag	Aufwand	Ertrag
322.427.00	Mietzinserträge		39'000		40'000		38'787.00
322.436.00	Rückerstattungen MSA		18'600		20'500		14'365.50
330	Grünanl., Wanderwege, Kinderspielpl.	122'000		129'700		116'992.60	
330.313.00	Betriebs- und Verbrauchsmaterial	2'000		3'000		155.75	
330.314.10	Baul Unterh Grünanl Kinderspielplätze	21'500		17'000		20'426.45	
330.314.11	Baul Unterh Wanderwege	17'000		17'500		15'221.00	
330.314.20	Öffentliche Brunnen, Unterhalt, Wasser	20'000		20'000		19'572.20	
330.319.00	Übriger Sachaufwand	2'000		2'100		717.20	
330.390.00	Verrechneter Personalaufwand	47'500		55'800		47'500.00	
330.391.00	Verrechneter Sachaufwand	4'800		5'600		4'800.00	
330.392.00	Verrechnete Zinsen	1'200		1'700		1'600.00	
330.393.00	Verrechnete Abschreibungen	6'000		7'000		7'000.00	
340	Sportanlagen, Sport Allgemeines	444'200	1'200	447'500	1'200	427'651.10	1'180.00
340.300.00	Sitz- und Taggelder	2'400		2'500		1'860.00	
340.311.00	Anschaffungen Mobiliar, Geräte, Masch.	3'500		3'500		1'486.40	
340.312.00	Energie, Heizung, Wasser	14'000		15'200		11'789.15	
340.313.00	Betriebs- und Verbrauchsmaterial	18'000		19'000		10'840.05	
340.314.00	Baulicher Unterhalt Sportplätze	26'200		29'400		20'009.75	
340.314.10	Baulicher Unterhalt Gebäude	8'300		8'000		1'671.90	
340.318.10	Sachversicherungen	800		800		782.95	
340.364.10	Bürgschaft SGA Altdorf	78'000		77'000		79'290.10	
340.364.20	Leistungsauftrag an SGA	110'000		110'000		110'000.00	
340.364.30	Amortisation IH-Darlehen SGA Altdorf	94'700		94'700		94'700.00	
340.365.00	Beiträge an Private, Vereine, Inst.	6'900		7'400		6'920.80	
340.365.10	Jugendsportförderung	37'900		37'900		37'500.00	
340.390.00	Verrechneter Personalaufwand	35'200		28'000		35'100.00	
340.391.00	Verrechneter Sachaufwand	3'500		2'800		3'500.00	
340.392.00	Verrechnete Zinsen	800		2'300		2'200.00	
340.393.00	Verrechnete Abschreibungen	4'000		9'000		10'000.00	
340.434.00	Benützungsgebühren		1'200		1'200		1'180.00
350	Freizeitgestaltung übrige	500		500		425.00	
350.365.00	Beiträge an Private, Institutionen	500		500		425.00	

Einwohnergemeinde Altdorf

LAUFENDE RECHNUNG		Voranschlag 2010		Voranschlag 2009		Rechnung 2008		
		Aufwand	Ertrag	Aufwand	Ertrag	Aufwand	Ertrag	
4	Gesundheitswesen		991'700		41'200		-6'317.80	2'000.00
410	Kranken- und Pflegeheime		950'000					
410.365.00	Beitrag an Pflegeheime / Pflegeleistung		950'000					
440	Ambulante Krankenpflege		200		200		-47'112.05	2'000.00
440.318.00	Bereitschaftsdienstentsch. Hebamme						4'000.00	
440.365.30	Beitrag Mütterberatungsstelle						500.00	
440.365.40	Beiträge an Private, Institutionen		200		200		350.00	
440.365.50	Beitrag an Spitex Uri						-51'962.05	
440.461.00	Kantonsbeitrag							2'000.00
450	Krankheitsbekämpfung		500		500		100.00	
450.365.20	Beiträge an Private, Institutionen		500		500		100.00	
460	Schulgesundheitsdienst		31'300		30'800		30'940.25	
460.301.00	Besoldungen		2'800		2'800		2'881.75	
460.303.00	Sozialversicherungsbeiträge		200		200		188.10	
460.318.10	Schulärztlicher Dienst		12'500		12'000		12'340.20	
460.318.20	Schulzahnärztlicher Dienst		15'800		15'800		15'530.20	
470	Lebensmittelkontrolle		9'700		9'700		9'754.00	
470.318.00	Entschädigung Laboratorium Urkantone		9'600		9'600		9'654.00	
470.319.00	Übriger Sachaufwand		100		100		100.00	

Einwohnergemeinde Altdorf

LAUFENDE RECHNUNG		Voranschlag 2010		Voranschlag 2009		Rechnung 2008	
		Aufwand	Ertrag	Aufwand	Ertrag	Aufwand	Ertrag
5	Soziale Wohlfahrt	5'360'300	3'644'600	4'635'100	3'096'500	3'167'409.15	2'403'953.55
500	Sozialversicherung	239'100	248'100	230'700	211'500	224'421.40	213'401.60
500.361.00	Beiträge Familienausgleichskasse	227'100		218'700		212'421.40	
500.390.00	Verrechneter Personalaufwand	12'000		12'000		12'000.00	
500.436.00	Rückerstattung Kinderzulagen		242'100		205'500		207'401.60
500.461.00	Entschädigung an AHV-Zweigstelle		6'000		6'000		6'000.00
530	Rückerstattungsquoten an den Kanton					-23'860.00	
530.361.10	Alters- und Hinterlassenenversicherung					-2'101.00	
530.361.20	Invalidenversicherung					-21'048.00	
530.361.40	Familienzulagen Landwirtschaft					-711.00	
540	Jugend	227'400		133'300		117'312.20	
540.300.00	Sitz- und Taggelder	4'000		3'500			
540.301.00	Besoldungen	118'800					
540.303.00	Sozialversicherungen	21'000					
540.314.00	Baulicher Unterhalt	5'000		7'000		3'845.20	
540.318.00	Projekte Kinder- und Jugendpolitik	20'000		20'000		4'533.30	
540.363.00	Betriebskosten Jugendtreff	17'000					
540.365.20	Beitrag an Jugendorganisationen	27'300		27'300		24'633.70	
540.365.30	Beitrag an Pro Jugend			70'000		70'000.00	
540.365.40	Beitrag an übrige Institutionen	14'300		5'500		14'300.00	
541	Kinder- und Jugendheime	90'000		75'000		69'046.65	
541.365.10	Beitrag an Kinderhorte und -krippen	90'000		75'000		69'046.65	
570	Alters- und Pflegeheime	2'500		3'500		17'560.40	
570.365.00	Beitrag an Pflegewohngruppe Höfli	2'500		3'500		3'560.40	
570.365.10	Beitrag an Zentrum Höfli AG					14'000.00	

Einwohnergemeinde Altdorf

LAUFENDE RECHNUNG		Voranschlag 2010		Voranschlag 2009		Rechnung 2008	
		Aufwand	Ertrag	Aufwand	Ertrag	Aufwand	Ertrag
580	Gesetzliche Sozialhilfe	1'812'800	655'500	1'574'100	474'000	1'598'077.95	992'525.30
580.351.00	Kosten Nothilfe PRW	5'000		5'000			
580.352.00	Anteil Altdorf Sozialdienst Uri Nord	132'500		134'600		82'686.70	
580.366.11	Sozialhilfe an Einwohner	1'675'300		1'434'500		1'432'852.75	
580.366.21	Sozialhilfe an Nichteinwohner					18'238.50	
580.390.00	Verrechneter Personalaufwand					64'300.00	
580.436.11	Rückerstattung von Einwohnern		655'500		474'000		986'116.05
580.436.21	Rückerstattung von Nichteinwohnern						6'409.25
581	Sozialdienst Uri Nord	2'408'800	2'408'800	2'131'700	2'131'700	966'373.05	966'373.05
581.300.20	Sitz- und Taggelder					1'000.00	
581.301.00	Besoldungen	278'100		242'600		123'077.50	
581.303.00	Sozialversicherungen	46'700		44'700		23'923.35	
581.310.00	Büromaterial, Drucksachen, Publikationen	5'000		4'000		12'956.05	
581.311.00	Anschaffungen Büromobiliar, Maschinen	1'600		2'000		15'473.00	
581.317.00	Spesenentschädigung	4'000		5'000		641.40	
581.318.00	Aus- und Weiterbildung	5'000		5'000		2'002.55	
581.318.10	Gutachen und Rechtskosten					3'481.70	
581.319.00	Übriger Sachaufwand	6'000		4'900		8'694.40	
581.366.00	Sozialhilfe Einwohner	2'052'300		1'819'500		769'923.10	
581.390.00	Verrechneter Personalaufwand	6'600				3'300.00	
581.391.00	Verrechneter Sachaufwand	3'500		4'000		1'900.00	
581.434.10	Dienstleistungen Dritte (PRW, etc.)		7'500		5'000		
581.436.00	Rückerstattung Sozialhilfe Einwohner		739'500		579'000		613'743.25
581.436.10	Rückerstattung Sozialhilfe angeschl Gden		1'312'800		1'240'500		156'179.85
581.452.00	Rückerstattung Sozialdienst angeschl Gde		221'800		239'200		145'349.95
581.490.00	Verrechnung Personalaufwand		123'200		64'000		51'100.00
581.491.00	Verrechnung Sachaufwand		4'000		4'000		
582	Öffentliche Arbeitsvermittlung					1'197.00	
582.361.00	Arbeitsmarktliche Massnahmen					1'197.00	
583	Projekt TIP	85'300	70'200	123'400	105'300	25'673.25	25'221.90
583.300.20	Sitz- und Taggelder					100.00	
583.301.00	Besoldungen	59'400		87'300		14'100.95	
583.303.00	Sozialversicherungen	7'100		13'100		1'897.75	
583.311.00	Anschaffungen Büromob, Maschinen					1'811.00	

Einwohnergemeinde Altdorf

LAUFENDE RECHNUNG		Voranschlag 2010		Voranschlag 2009		Rechnung 2008	
		Aufwand	Ertrag	Aufwand	Ertrag	Aufwand	Ertrag
583.317.00	Spesenentschädigung	2'000		1'000			
583.318.00	Büromiete	800		10'000			
583.318.10	Aus- und Weiterbildung	1'000		2'000			
583.318.20	Telefon, Porti					99.35	
583.319.00	Übriger Sachaufwand	5'000				3'464.20	
583.390.00	Verrechneter Personalaufwand	10'000		6'000		3'400.00	
583.391.00	Verrechneter Sachaufwand			4'000		800.00	
583.451.00	Kantonsbeitrag		39'600		50'000		18'750.00
583.452.00	Gemeindebeiträge		30'600		50'400		5'471.90
583.462.00	Aufwandüberschuss laufendes Jahr				400		
583.469.00	Beiträge Dritte				4'500		1'000.00
584	Fachstellen Schuldenberatung	120'000	120'000				
584.366.10	Schuldenberatung	50'000					
584.390.00	Verrrechneter Personalaufwand	66'000					
584.391.00	Verrechneter Sachaufwand	4'000					
584.434.00	Schuldenberatung, Dienstleistungsertrag		10'000				
584.436.10	Schuldenberatung, Rückerstattungen		50'000				
584.461.00	Kantonsbeitrag		60'000				
588	Sozialrat					-184'908.35	
588.300.10	Amtsentschädigungen					3'655.50	
588.300.20	Sitz- und Taggelder					2'605.00	
588.303.00	Sozialversicherungsbeiträge					253.80	
588.310.00	Büromaterial, Drucksachen					394.20	
588.317.00	Spesenentschädigungen					1'255.30	
588.318.00	Gutachten, Rechtskosten					7'921.50	
588.318.10	Sozialdienst Uri; Kostenanteil Altdorf					-1'320.25	
588.319.00	Übriger Sachaufwand					4'604.60	
588.351.10	Entschädigung an private Sozialdienste					-230'078.00	
588.390.00	Verrechneter Personalaufwand					25'800.00	

Einwohnergemeinde Altdorf

LAUFENDE RECHNUNG		Voranschlag 2010		Voranschlag 2009		Rechnung 2008	
		Aufwand	Ertrag	Aufwand	Ertrag	Aufwand	Ertrag
589	Soziale Wohlfahrt übriges	374'400	142'000	363'400	174'000	356'515.60	206'431.70
589.300.10	Sitz- und Taggelder	1'000		1'000		560.00	
589.302.00	Besoldungen Aufgabenbetreuung	20'700		19'700		20'510.75	
589.303.00	Sozialversicherungsbeiträge	1'400		1'300		1'338.80	
589.317.00	Spesenentschädigungen	1'000		1'000		1'000.00	
589.319.00	Übriger Sachaufwand	1'000				1'100.00	
589.365.10	Betreuter Mittagstisch	3'200		3'700		2'605.00	
589.365.40	Beiträge an übrige Institutionen	8'300		8'200		7'948.60	
589.365.50	Integrationsmassnahmen	1'000		1'500		850.00	
589.365.60	Beitrag an Tagesfamilien	18'000		11'000		12'723.30	
589.366.00	Alimentenbevorschussungen	269'000		254'000		243'542.25	
589.366.10	Schuldenberatung					14'636.90	
589.390.00	Verrechneter Personalaufwand	49'800		58'000		47'700.00	
589.391.00	Verrechneter Sachaufwand			4'000		2'000.00	
589.433.00	Elternbeitrag Aufgabenbetreuung		5'000		4'000		5'430.00
589.434.00	Schuldenberatung, Dienstleistungsertrag						3'200.00
589.434.10	Übriger Ertrag aus Dienstleistungen						4'000.00
589.436.00	Alimentenbevorschussung, Rückerst.		137'000		110'000		150'646.85
589.436.10	Schuldenberatung, Rückerstattungen						16'754.85
589.461.00	Kantonsbeitrag				60'000		26'400.00

Einwohnergemeinde Altdorf

LAUFENDE RECHNUNG		Voranschlag 2010		Voranschlag 2009		Rechnung 2008	
		Aufwand	Ertrag	Aufwand	Ertrag	Aufwand	Ertrag
6	Verkehr	2'133'300	644'500	2'051'300	625'600	1'821'394.85	660'275.19
620	Gemeindestrassen und -Plätze	1'835'900	579'000	1'814'300	575'700	1'543'575.05	603'296.89
620.301.00	Besoldungen Gemeindearbeiter	423'500		437'500		429'793.50	
620.303.10	AHV-IV-EO, ALV	25'600		26'500		25'921.20	
620.303.20	Personalfürsorge	42'600		44'600		42'521.40	
620.303.30	Unfallversicherung	12'500		12'700		12'528.70	
620.305.00	Arbeitssicherheit und Gesundheitsschutz	5'000		5'000		3'994.35	
620.307.00	Überbrückungsrenten					5'160.00	
620.311.00	Anschaffung Maschinen, Geräte, Fhzge	32'000		9'500		9'911.85	
620.312.10	Strom Strassenbeleuchtung	70'000		82'000		68'807.90	
620.312.20	Energie, Heizung Werkhof	3'500		3'700		2'031.05	
620.312.30	Strom Parkhaus Schützenmatte	7'500		7'500		5'920.15	
620.313.10	Betriebs- und Verbrauchsmaterial	38'000		38'000		36'146.55	
620.313.20	Baumaterial, Kies, Asphalt	2'000		2'000		1'035.65	
620.313.30	Signalisationen, Markierungen	22'000		22'000		19'797.05	
620.313.40	Strassenbenennung, Hausnummerierung	2'000		2'000		13'658.10	
620.314.20	Unterhalt Strassenbau	220'000		222'000		283'685.40	
620.314.30	Winterdienst	15'000		15'000		13'846.10	
620.314.40	Unterhalt Strassenbeleuchtung	20'000		65'000		35'679.75	
620.314.50	Baulicher Unterhalt Werkhof	5'000		8'000		8'699.70	
620.314.60	Maschinelle Strassenreinigung	56'000		56'000		48'264.65	
620.315.00	Unterhalt Maschinen, Geräte, Fhzge	36'000		27'000		30'614.00	
620.315.10	Unterhalt Parkleitsystem Parkhaus	4'000		4'000		317.40	
620.316.00	Magazinmiete			13'000		13'512.00	
620.317.00	Spesenentschädigungen	1'000		1'000		465.20	
620.318.10	Projektierungen, allg. Verwaltungskosten	33'000		50'000		22'401.70	
620.318.11	Strassenkataster	9'000		9'000		16'258.85	
620.318.13	Massnahmen VRP, Planung	5'000		5'000		868.85	
620.318.20	Sachversicherungen	7'000		6'300		6'207.70	
620.318.30	Fuhrleistungen	6'000		6'000		5'137.05	
620.318.40	Verkehrsabgaben	3'500		3'300		3'729.05	
620.318.60	Beratung Gemeinde, NEAT, Strassennetz	45'000		50'000		22'178.95	
620.318.70	Kontrolle ruhender Verkehr	23'000		23'000		18'994.60	
620.319.00	Übriger Sachaufwand	500					
620.363.00	Gebühren für Entwässerung	74'000		74'000		74'831.95	
620.365.00	Betriebsbeitrag Parkhaus Schützenmatte	15'000		11'000		19'137.65	

Einwohnergemeinde Altdorf

LAUFENDE RECHNUNG		Voranschlag 2010		Voranschlag 2009		Rechnung 2008	
		Aufwand	Ertrag	Aufwand	Ertrag	Aufwand	Ertrag
620.365.10	Beitrag Planung Notstrasse Eggberge	15'000					
620.392.00	Verrechnete Zinsen	94'700		97'700		43'900.00	
620.393.00	Verrechnete Abschreibungen	462'000		375'000		197'617.05	
620.427.00	Erträge Plätze, Strassen, Näherbaurechte		20'000		20'000		49'512.65
620.434.00	Erträge aus Dienstleistungen		30'800		20'900		23'538.25
620.434.10	Parkplatzgebühren (Parkuhren)		170'000		165'000		174'671.29
620.436.00	Rückerstattungen		1'000		1'000		1'172.70
620.437.00	Einnahmen aus Ordnungsbussen		85'000		86'000		83'502.00
620.490.00	Verrechnung Personalaufwand		260'600		271'900		259'300.00
620.491.00	Verrechnung Sachaufwand		11'600		10'900		11'600.00
621	Spezialfinanzierungen Parkplätze	500	500	1'000	1'000		
621.380.00	Einlage Rückstellung Parkplätze	500		1'000			
621.434.00	Parkplatzgebühren, Ablösungssummen		500		1'000		
650	Öffentlicher Verkehr	296'900	65'000	236'000	48'900	277'819.80	56'978.30
650.310.00	Publikationen, Drucksachen	500		500			
650.316.00	Miete Veloeinstellplätze Bahnhof	1'100		1'100		1'076.00	
650.318.00	Generalabonnement SBB	58'700		48'900		42'500.00	
650.319.00	Personenunterstände, Unterhalt	12'000		11'300		9'085.80	
650.360.00	Anteil Leistungsauftrag Postautokurse	27'000		12'500		27'048.00	
650.364.00	Anteil Leistungsauftrag Auto AG und SBB	154'100		117'700		154'110.00	
650.364.10	Anteil Leistungsauftrag Rufbus	10'500		11'000		11'000.00	
650.365.00	Leistungsauftrag Luftseilbahn Eggberge	33'000		33'000		33'000.00	
650.436.00	Rückerstattungen GA		65'000		48'900		56'978.30

Einwohnergemeinde Altdorf

LAUFENDE RECHNUNG		Voranschlag 2010		Voranschlag 2009		Rechnung 2008	
		Aufwand	Ertrag	Aufwand	Ertrag	Aufwand	Ertrag
7	Umwelt und Raumordnung	650'000	221'700	571'400	219'400	542'529.75	384'250.80
740	Friedhof und Bestattungswesen	198'200	2'100	193'700	2'100	205'669.30	1'850.00
740.300.00	Sitz- und Taggeld	1'000		1'000		530.00	
740.301.00	Besoldungen Bestattungspersonal	2'000		2'000		220.00	
740.303.00	Sozialversicherungsbeiträge	100		100		13.85	
740.314.00	Baulicher Unterhalt Liegensch. Rosenberg	1'100		1'600		410.25	
740.317.00	Spesenentschädigungen	100		100		12.00	
740.319.00	Allgemeiner Sachaufwand	1'000		1'000		400.00	
740.362.20	Betriebskosten Friedhof	192'900		187'900		204'083.20	
740.427.00	Mietzinsertrag Liegensch. Rosenberg		1'600		1'600		1'600.00
740.436.00	Rückerstattungen		500		500		250.00
750	Dorfbach, Gewässer	26'900		41'500		16'662.55	2'726.00
750.314.00	Unterhalt Gewässer	25'000		38'000		14'762.55	
750.318.00	Dienstleistungen Dritter			2'400			
750.390.00	Verrechneter Personalaufwand	1'900		1'100		1'900.00	
750.410.00	Konzessionsgebühren						2'726.00
770	Grünschnittdeponie / Sammelstellen	4'000		4'500		129.10	
770.310.00	Drucksachen, Publikationen	500		500			
770.313.00	Betriebs- und Verbrauchsmaterial	500		500		129.10	
770.318.00	Dienstleistungen Dritter	2'500		3'000			
770.319.00	Allgemeiner Sachaufwand	500		500			
771	Dezentrales Kompostieren / Grünabfuhr	800		2'100	100		
771.310.00	Drucksachen, Publikationen	300		300			
771.319.00	Übriger Sachaufwand	500		500			
771.390.00	Verrechneter Personalaufwand			1'300			
771.434.00	Erträge aus Dienstleistungen				100		
780	Umwelt übriges	226'700	219'600	238'200	217'200	255'802.00	367'232.50
780.300.00	Sitz- und Tagelder	4'200		3'500		1'862.10	
780.310.00	Drucksachen, Publikationen	2'000		2'000		544.90	
780.310.10	Informationsveranstaltungen	10'000		6'500		3'292.05	
780.313.00	Betriebs- und Verbrauchsmaterial	2'500		2'500		2'151.50	
780.314.00	Baulicher Unterhalt öffentl. Toiletten	9'500		9'500		9'316.00	

Einwohnergemeinde Altdorf

LAUFENDE RECHNUNG		Voranschlag 2010		Voranschlag 2009		Rechnung 2008	
		Aufwand	Ertrag	Aufwand	Ertrag	Aufwand	Ertrag
780.314.10	Baul. Unterhalt Tierkörpersammelstelle	7'000		7'000		17'264.45	
780.315.00	Unterhalt Maschinen, Geräte	1'500		1'500		1'237.55	
780.318.00	Tierkörperbeseitigung	44'000		42'500		44'992.95	
780.318.10	Kontr. Nachtruhe, übr. Dienstleistungen	44'200		45'700		40'071.00	
780.319.00	Allgemeiner Sachaufwand	6'000		20'000		20'866.55	
780.365.00	Beiträge Dritte	2'000		2'000			
780.390.00	Verrechneter Personalaufwand	93'800		93'200		93'600.00	
780.392.00	Verrechnete Zinsen			300		5'000.00	
780.393.00	Verrechnete Abschreibungen			2'000		15'602.95	
780.434.00	Erträge aus Dienstleistungen		2'000		2'000		2'424.00
780.436.00	Rückerstattung ZV Abfallbew. Uri		175'000		174'000		261'510.00
780.436.10	Rückerstattungen Dritter		100		100		55.40
780.451.00	Rückerstattungen Kanton Unwetter						66'472.30
780.452.00	Rückerstattungen von Gemeinden		42'500		41'100		36'770.80
790	Raumordnung	193'400		91'400		64'266.80	12'442.30
790.300.00	Sitz- und Taggelder	18'000		9'500		11'379.50	
790.301.00	Besoldungen	75'300					
790.303.00	Sozialversicherungsbeiträge	9'300					
790.310.00	Drucksachen, Publikationen	4'000		2'000		3'227.15	
790.318.00	Dienstleistungen Dritter	5'000		5'000		6'234.45	
790.319.00	Allgemeiner Sachaufwand	26'400		26'700		24'895.15	
790.365.00	Kostenbeitrag an Gestaltungskonzepte	10'000		10'000		10'000.00	
790.366.00	Kostenbeitrag an gesch. Mauern und	35'000		25'000		8'530.55	
790.392.00	Verrechnete Zinsen	1'400		2'200			
790.393.00	Verrechnete Abschreibungen	9'000		11'000			
790.436.00	Rückerstattungen						12'442.30

Einwohnergemeinde Altdorf

LAUFENDE RECHNUNG		Voranschlag 2010		Voranschlag 2009		Rechnung 2008	
		Aufwand	Ertrag	Aufwand	Ertrag	Aufwand	Ertrag
8	Volkswirtschaft	231'300	18'000	250'900	18'000	201'405.52	18'030.00
800	Landwirtschaft	4'100		4'200		5'182.10	
800.365.10	Beiträge an private Instit., Vereine	3'800		3'900		4'900.00	
800.365.20	Beiträge an Private	300		300		282.10	
810	Forstwesen	110'100		100'400		97'041.30	
810.300.00	Sitz- und Taggelder	2'400		2'000		1'350.00	
810.318.00	Lernpfad Bannwald	4'500		4'500		1'499.50	
810.362.10	Unterhalt Bannwald	56'200		56'200		55'091.80	
810.392.00	Verrechnete Zinsen	8'000		7'700		7'100.00	
810.393.00	Verrechnete Abschreibungen	39'000		30'000		32'000.00	
830	Tourismus	62'800		62'800		54'533.75	
830.365.10	Beitrag an Altdorf Tourismus	36'000		36'000		36'000.00	
830.365.20	Weihnachtsbeleuchtung, übrige Beiträge	26'800		26'800		18'533.75	
835	Wohnortmarketing	18'900		47'700		21'317.62	
835.318.00	Informationsbroschüre Altdorf			13'000			
835.318.10	Aufwendungen Neuzuzüger/innen	5'000		5'000		890.00	
835.318.20	Massnahmen Wohnortmarketing	10'000		10'000		368.70	
835.319.00	Allgemeiner Sachaufwand	3'000					
835.365.00	Beiträge an private Instit., Vereine	900		900		370.00	
835.392.00	Verrechnete Zinsen			3'800		3'600.00	
835.393.00	Verrechnete Abschreibungen			15'000		16'088.92	
840	Warenmarkt	21'800	18'000	22'200	18'000	20'746.25	18'030.00
840.310.00	Drucksachen, Publikationen	6'500		6'500		6'179.45	
840.311.00	Anschaffung Einrichtungen	2'500		2'500		2'324.80	
840.315.00	Unterhalt Einrichtungen	1'500		1'500		1'010.20	
840.318.00	Flohmarkt Unterlehn	1'200		1'200		1'094.95	
840.319.00	Übriger Sachaufwand	2'500		2'500		2'636.85	
840.390.00	Verrechneter Personalaufwand	7'600		8'000		7'500.00	
840.434.00	Marktständegebühren		18'000		18'000		18'030.00
850	Industrie, Gewerbe, Handel	13'600		13'600		2'584.50	
850.318.00	Wirtschaftsförderung	11'000		11'000			
850.365.10	Beitrag Regional-Entwicklungsverband Uri	2'600		2'600		2'584.50	

Einwohnergemeinde Altdorf

LAUFENDE RECHNUNG		Voranschlag 2010		Voranschlag 2009		Rechnung 2008	
		Aufwand	Ertrag	Aufwand	Ertrag	Aufwand	Ertrag
9	Finanzen und Steuern	4'185'000	22'729'500	4'608'000	21'965'200	6'652'365.38	22'943'128.16
900	Gemeindesteuern	269'600	18'299'100	312'700	17'021'800	263'532.95	17'544'459.09
900.329.00	Vergütungs- und Ausgleichszinsen	40'000		55'000		37'107.40	
900.330.00	Abschreibungen	40'000		75'000		35'558.40	
900.330.10	Erlasse	25'000		25'000		26'267.15	
900.351.00	Inkassoprovision jur. Personen	2'700		7'000		2'700.00	
900.390.00	Verrechneter Personalaufwand	161'900		150'700		161'900.00	
900.400.10	Steuern laufendes Jahr, nat. Personen		14'670'300		13'054'100		13'073'311.35
900.400.20	Steuern Vorjahre, nat. Personen		365'000		520'000		383'390.60
900.400.30	Quellensteuern		420'000		350'000		463'335.15
900.401.10	Steuern laufendes Jahr, jur. Personen		2'455'300		2'715'800		2'997'052.20
900.401.20	Steuern Vorjahre, jur. Personen		200'000		200'000		441'553.65
900.406.00	Hundesteuern		8'600		8'600		8'680.00
900.421.00	Verzugszinsen		18'000		18'000		15'257.94
900.451.00	Inkassoprovision Einzug Staatssteuern		117'000		111'300		116'982.00
900.452.00	Inkassoprovision Einzug Kirchensteuern		44'900		44'000		44'896.20
920	Finanzausgleich	1'040'100	644'000	1'249'500	629'700	1'002'535.00	644'189.00
920.341.00	Beitrag in Ressourcenausgleich	900'000		1'109'400		862'469.00	
920.341.40	Beitrag in Härteausgleich	140'100		140'100		140'066.00	
920.444.10	Beitrag aus Bevölkerungslastenausgleich		348'000		334'700		347'914.00
920.444.20	Beitrag aus Landschaftslastenausgleich		46'000		45'000		46'275.00
920.444.30	Beitrag aus Zentrumsleistungsausgleich		250'000		250'000		250'000.00
930	Anteile und Konzessionen	40'000	818'000	40'000	818'000	206'000.00	1'200'646.30
930.351.00	Kostenanteil Liegenschaftsschätzungen	40'000		40'000		206'000.00	
930.410.00	Konzessionsgebühr EWA		430'000		430'000		675'602.00
930.441.10	Anteil Grundstückgewinnsteuern		300'000		300'000		362'453.00
930.441.30	Anteil Erbschaftssteuern		75'000		75'000		149'526.55
930.441.40	Anteil Wirtschafts- und Getränkeverkäufe		13'000		13'000		13'064.75

Einwohnergemeinde Altdorf

LAUFENDE RECHNUNG		Voranschlag 2010		Voranschlag 2009		Rechnung 2008	
		Aufwand	Ertrag	Aufwand	Ertrag	Aufwand	Ertrag
940	Kapitaldienst	979'000	979'000	898'500	898'500	845'531.41	845'506.30
940.318.00	Postcheckgebühren, Bankspesen	18'500		18'000		18'388.46	
940.321.00	Passivzinsen kurzfristige Verbindlichk.	1'500		1'500		1'160.00	
940.322.00	Darlehenszinsen	959'000		879'000		825'982.95	
940.421.00	Ertrag aus Festgeldern und Bankguthaben		283'000		44'300		86'906.30
940.421.10	Zins Kontokorrente Wasser und Abwasser		144'200		147'600		144'200.00
940.426.00	Ertrag Beteiligungen Verwaltungsvermögen		26'100		24'600		26'300.00
940.492.00	Verrechnung Zinsen Verwaltungsvermögen		319'300		458'600		381'700.00
940.492.10	Verrechnung Zinsen Finanzvermögen		206'400		223'400		206'400.00
942	Grundeigentum Finanzvermögen	294'300	332'700	333'300	356'500	316'690.90	494'388.25
942.301.00	Besoldungen	1'000		1'500		829.40	
942.311.00	Anschaffgn Masch, Geräte Mobilien	1'500		3'000			
942.312.00	Energie, Wasser, Heizung	34'200		34'200		31'426.00	
942.313.00	Verbrauchsmaterialien	1'000		2'500		141.65	
942.314.00	Baulicher Unterhalt	35'000		57'000		62'134.80	
942.315.00	Unterhalt Geräte, Maschinen	3'500		3'000		4'034.50	
942.318.00	Versicherungen, Gebühren	7'800		7'300		8'024.55	
942.390.00	Verrechnete Personalkosten	3'900		1'400		3'700.00	
942.392.00	Verrechnete Zinsen	206'400		223'400		206'400.00	
942.423.00	Liegenschaftserträge		325'200		337'200		386'366.00
942.424.10	Buchgewinne auf Finanzliegenschaften						100'543.90
942.436.00	Rückerstattung Nebenkosten		7'500		19'300		7'478.35
990	Abschreibungen	1'562'000	1'562'000	1'774'000	1'774'000	4'018'075.12	1'712'239.22
990.330.00	Abschreibungen Finanzvermögen					37'017.25	
990.331.00	Abschreibungen Verwaltungsverm., ordentl	1'562'000		1'774'000		1'712'239.22	
990.332.00	Abschreibungen Verwaltungsverm., zusätzl					2'268'818.65	
990.493.00	Verrechnung Abschreibungen		1'562'000		1'774'000		1'712'239.22
995	Neutrale Aufwändungen und Erträge		94'700		466'700		501'700.00
995.480.00	Entnahme aus Vorfinanzierung Bernarda				372'000		407'000.00
995.480.10	Entnahme aus Vorfinanzierung SGA		94'700		94'700		94'700.00

Einwohnergemeinde Altdorf

LAUFENDE RECHNUNG Zusammenzug Artengliederung		Voranschlag 2010		Voranschlag 2009		Rechnung 2008	
		Aufwand	Ertrag	Aufwand	Ertrag	Aufwand	Ertrag
3	AUFWAND	33'146'600		32'038'600		32'127'333.90	
30	Personalaufwand	14'610'500		13'791'000		13'560'248.29	
31	Sachaufwand	4'273'400		4'375'300		4'261'265.32	
32	Passivzinsen	1'000'500		935'500		864'250.35	
33	Abschreibungen	1'627'000		1'874'000		4'079'900.67	
34	Anteile und Beiträge ohne Zweckbindung	1'040'100		1'249'500		1'002'535.00	
35	Entschädigungen an Gemeinwesen	304'500		328'000		160'495.70	
36	Eigene Beiträge	7'345'200		5'732'500		5'044'798.35	
37	Durchlaufende Beiträge			505'000			
38	Einlagen Spezialfinanzierungen	15'500		16'000		13'001.00	
39	Interne Verrechnungen	2'929'900		3'231'800		3'140'839.22	
4	ERTRAG		33'050'900		31'940'700		32'127'333.90
40	Steuern		18'119'200		16'848'500		17'367'322.95
41	Regalien und Konzessionen		430'000		430'000		678'328.00
42	Vermögenserträge		1'047'500		821'600		1'042'586.79
43	Entgelte		4'638'900		4'094'300		3'848'136.54
44	Anteile und Beiträge ohne Zweckbindung		1'032'000		1'017'700		1'169'233.30
45	Rückerstattungen von Gemeinwesen		1'151'300		971'600		790'336.35
46	Beiträge für eigene Rechnung		3'525'400		3'525'500		3'560'650.75
47	Durchlaufende Beiträge				505'000		
48	Entnahmen Spezialfinanzierungen		176'700		494'700		529'900.00
49	Interne Verrechnungen		2'929'900		3'231'800		3'140'839.22

Einwohnergemeinde Altdorf

LAUFENDE RECHNUNG Artengliederung		Voranschlag 2010		Voranschlag 2009		Rechnung 2008	
		Aufwand	Ertrag	Aufwand	Ertrag	Aufwand	Ertrag
3	AUFWAND	33'146'600		32'038'600		32'127'333.90	
30	Personalaufwand	14'610'500		13'791'000		13'560'248.29	
300	Behörden, Kommissionen	356'300		308'400		299'706.90	
301	Löhne Verwaltungs- und Betriebspersonal	4'293'800		3'978'600		3'834'064.60	
302	Löhne Lehrkräfte	7'690'200		7'378'800		7'387'921.50	
303	Sozialversicherungsbeiträge	2'165'400		2'049'800		1'948'724.54	
305	Arbeitssicherheit und Gesundheitsschutz	35'000		11'000		19'915.45	
306	Dienstkleider, Wohn- und Verpfl.zulage	19'100		15'600		13'283.95	
307	Rentenleistungen	19'000		28'900		38'995.05	
309	Übriger Personalaufwand	31'700		19'900		17'636.30	
31	Sachaufwand	4'273'400		4'375'300		4'261'265.32	
310	Büro- und Schulmaterialien, Drucksachen	468'100		416'600		438'799.50	
311	Mobilien, Maschinen, Fahrzeuge	341'800		409'300		433'943.85	
312	Wasser, Energie, Heizmaterialien	459'200		533'800		422'105.60	
313	Verbrauchsmaterialien	219'100		213'800		208'512.90	
314	Baulicher Unterhalt durch Dritte	1'099'400		1'111'500		1'202'072.75	
315	Übriger Unterhalt durch Dritte	375'700		337'100		272'732.15	
316	Mieten, Pachten, Benützungskosten	106'400		114'900		133'451.10	
317	Spesenentschädigungen	94'600		101'900		77'948.95	
318	Dienstleistungen und Honorare	939'400		968'000		906'527.07	
319	Übriger Sachaufwand	169'700		168'400		165'171.45	
32	Passivzinsen	1'000'500		935'500		864'250.35	
321	Kurzfristige Schulden	1'500		1'500		1'160.00	
322	Mittel- und langfristige Schulden	959'000		879'000		825'982.95	
329	Übrige Passivzinsen	40'000		55'000		37'107.40	
33	Abschreibungen	1'627'000		1'874'000		4'079'900.67	
330	Steuern, Finanzvermögen	65'000		100'000		98'842.80	
331	Ordentl. Abschreibungen Verwaltungsverm	1'562'000		1'774'000		1'712'239.22	
332	Zusätzl. Abschreibungen Verwaltungsverm					2'268'818.65	
34	Anteile und Beiträge ohne Zweckbindung	1'040'100		1'249'500		1'002'535.00	
341	Beiträge an Gemeinden	1'040'100		1'249'500		1'002'535.00	

Einwohnergemeinde Altdorf

LAUFENDE RECHNUNG Artengliederung		Voranschlag 2010		Voranschlag 2009		Rechnung 2008	
		Aufwand	Ertrag	Aufwand	Ertrag	Aufwand	Ertrag
35	Entschädigungen an Gemeinwesen	304'500		328'000		160'495.70	
351	Kanton	127'700		142'000		55'879.00	
352	Gemeinden	176'800		186'000		104'616.70	
36	Eigene Beiträge	7'345'200		5'732'500		5'044'798.35	
360	Bund	27'000		12'500		27'048.00	
361	Kanton	227'100		218'700		189'758.40	
362	Gemeinden	262'600		259'100		271'437.15	
363	Eigene Anstalten	91'000		74'000		74'831.95	
364	Gemischtwirtschaftl. Unternehmen	447'300		410'400		449'100.10	
365	Private Institutionen	2'062'500		1'125'900		1'463'345.70	
366	Private Haushalte, Sozialunterstützungen	4'227'700		3'631'900		2'569'277.05	
37	Durchlaufende Beiträge			505'000			
373	Eigene Anstalten			505'000			
38	Einlagen Spezialfinanzierungen	15'500		16'000		13'001.00	
380	Spezialfinanzierungen, Spezialfonds	15'500		16'000		13'001.00	
39	Interne Verrechnungen	2'929'900		3'231'800		3'140'839.22	
390	Verrechneter Personalaufwand	775'200		697'100		785'400.00	
391	Verrechneter Sachaufwand	67'000		78'700		55'100.00	
392	Verrechnete Zinsen	525'700		682'000		588'100.00	
393	Verrechnete Abschreibungen	1'562'000		1'774'000		1'712'239.22	

Einwohnergemeinde Altdorf

LAUFENDE RECHNUNG Artengliederung		Voranschlag 2010		Voranschlag 2009		Rechnung 2008	
		Aufwand	Ertrag	Aufwand	Ertrag	Aufwand	Ertrag
4	ERTRAG		33'050'900		31'940'700		32'127'333.90
40	Steuern		18'119'200		16'848'500		17'367'322.95
400	Einkommens- und Vermögenssteuern		15'455'300		13'924'100		13'920'037.10
401	Ertrags- und Kapitalsteuern		2'655'300		2'915'800		3'438'605.85
406	Hundetaxen		8'600		8'600		8'680.00
41	Regalien und Konzessionen		430'000		430'000		678'328.00
410	Regalien und Konzessionen		430'000		430'000		678'328.00
42	Vermögenserträge		1'047'500		821'600		1'042'586.79
421	Guthaben		445'200		209'900		246'364.24
423	Liegenschaftserträge Finanzvermögen		325'200		337'200		386'366.00
424	Buchgewinne auf Anlagen Finanzvermögen						100'543.90
426	Beteiligungen des Verwaltungsvermögens		26'100		24'600		26'300.00
427	Liegenschaftserträge Verwaltungsvermögen		251'000		249'900		283'012.65
43	Entgelte		4'638'900		4'094'300		3'848'136.54
430	Ersatzabgaben		163'800		163'800		157'748.80
431	Gebühren für Amtshandlungen		212'900		230'200		239'653.55
433	Schulgelder		25'100		28'700		26'695.00
434	Benützungsgebühren, Dienstleistungen		456'600		463'300		473'651.39
436	Rückerstattungen		3'695'500		3'122'300		2'866'885.80
437	Ordnungsbussen		85'000		86'000		83'502.00
44	Anteile und Beiträge ohne Zweckbindung		1'032'000		1'017'700		1'169'233.30
441	Anteile an Kantonseinnahmen		388'000		388'000		525'044.30
444	Kantonsbeiträge		644'000		629'700		644'189.00
45	Rückerstattungen von Gemeinwesen		1'151'300		971'600		790'336.35
450	Bund		150'000		80'000		80'568.50
451	Kanton		309'000		263'600		273'856.00
452	Gemeinden		692'300		628'000		435'911.85

Einwohnergemeinde Altdorf

LAUFENDE RECHNUNG Artengliederung		Voranschlag 2010		Voranschlag 2009		Rechnung 2008	
		Aufwand	Ertrag	Aufwand	Ertrag	Aufwand	Ertrag
46	Beiträge für eigene Rechnung		3'525'400		3'525'500		3'560'650.75
460	Bund		14'000		13'300		13'876.75
461	Kanton		3'511'400		3'507'300		3'545'774.00
462	Gemeinden				400		
469	Uebrige				4'500		1'000.00
47	Durchlaufende Beiträge				505'000		
473	Eigene Anstalten				505'000		
48	Entnahmen Spezialfinanzierungen		176'700		494'700		529'900.00
480	Entnahmen aus Spezialfinanzierungen		176'700		494'700		529'900.00
49	Interne Verrechnungen		2'929'900		3'231'800		3'140'839.22
490	Verrechneter Personalaufwand		775'200		697'100		785'400.00
491	Verrechneter Sachaufwand		67'000		78'700		55'100.00
492	Verrechnete Zinsen		525'700		682'000		588'100.00
493	Verrechnete Abschreibungen		1'562'000		1'774'000		1'712'239.22

Einwohnergemeinde Altdorf

INVESTITIONSRECHNUNG		Voranschlag 2010		Voranschlag 2009		Rechnung 2008	
		Ausgaben	Einnahmen	Ausgaben	Einnahmen	Ausgaben	Einnahmen
	Investitionsrechnung	3'339'000		3'635'000		3'897'917.85	131'223.45
	Nettoinvestitionen		3'339'000		3'635'000		3'766'694.40
020	Gemeindeverwaltung					18'840.30	
020.506.00	Telefonzentrale					18'840.30	
093	Fremdenspital					80'000.00	
093.503.00	Renovation Fremdenspital					80'000.00	
140	Feuerwehr und Feuerpolizei					211'500.00	105'750.00
140.506.00	Übernahme Fahrzeuge Armeelöschzug					211'500.00	
140.661.00	Kantonsbeitrag						105'750.00
217	Schulliegenschaften und -anlagen			2'820'000		328'476.00	
217.503.35	Renovation Schulhaus Hagen			410'000		118'476.00	
217.503.36	Renovation Schwesternhaus Bernarda					210'000.00	
217.503.41	Renovation Schulhaus Florentini			2'410'000			
310	Denkmalpflege, Heimatschutz					-35'362.00	
310.562.40	Beitrag Renov. Suworow-Haus					-35'362.00	
340	Sportanlagen, Sport Allgemein					1'050'000.00	
340.501.11	Projektierung Sportanlage Eyschachen					50'000.00	
340.564.00	Beitrag Ausbau Schwimmbad					1'000'000.00	
540	Jugend			50'000			
540.503.00	Räumlichkeiten Jugend			50'000			

Einwohnergemeinde Altdorf

INVESTITIONSRECHNUNG		Voranschlag 2010		Voranschlag 2009		Rechnung 2008	
		Ausgaben	Einnahmen	Ausgaben	Einnahmen	Ausgaben	Einnahmen
620	Gemeindestrassen und -plätze	2'680'000		390'000		1'882'654.35	13'473.45
620.501.63	Sanierung Winkelplatz	25'000					
620.501.74	Sanierung Gründligasse	220'000		25'000			
620.501.79	Sanierung Bärengässli			120'000			
620.501.82	Sanierung Gitschenstrasse	25'000					
620.501.85	Sanierung Hellgasse/Obere Fabrikstr.					1'675'000.00	
620.501.91	Sanierung Schwimmbadstrasse					127'812.85	
620.501.92	Übern Teil Schützensg 7a und Platzgestalt					-1'702.65	
620.501.93	Sanierung Attinghauserstrasse	40'000					
620.501.94	Personenunterführung Bahnhof Altdorf	100'000					
620.502.40	Kleinprojekte Velo/Fussgänger					81'544.15	
620.503.10	Sanierung Werkhof Flüelerstrasse	2'270'000					
620.506.00	Anschaffungen Maschinen, Fahrzeuge			160'000			
620.561.10	Beitrag Korporation San Kapuzinerweg			85'000			
620.669.00	Beiträge Dritter						13'473.45
740	Friedhof und Bestattungswesen	69'000					
740.501.10	Sanierungen Friedhof	69'000					
790	Raumordnung	250'000		130'000		239'696.10	
790.509.00	Orts- und Zonenplanung	220'000		100'000			
790.576.00	ALMAUSA, Durchlaufende Beiträge	30'000		30'000		239'696.10	
810	Forstwesen	340'000		245'000		150'000.00	
810.501.45	Steinschlagschutz; div. Kleinprojekte	340'000		245'000		150'000.00	
835	Wohnortmarketing					-27'886.90	12'000.00
835.509.20	Touristische Beschilderungen					-27'886.90	
835.661.00	Kantonsbeitrag						12'000.00

Wasserversorgung Altdorf

ERGEBNISSE	Voranschlag 2010		Voranschlag 2009		Rechnung 2008	
	Aufwand	Ertrag	Aufwand	Ertrag	Aufwand	Ertrag
LAUFENDE RECHNUNG	1'160'200	1'131'400	1'263'200	1'177'000	1'405'218.55	1'405'218.55
Aufwandüberschuss		28'800		86'200		
INVESTITIONSRECHNUNG	505'000		1'060'000		943'485.90	
Zunahme der Nettoinvestitionen		505'000		1'060'000		943'485.90
FINANZIERUNG						
Zunahme der Nettoinvestitionen	505'000		1'060'000		943'485.90	
Abschreibungen		264'100		287'600		583'315.35
Aufwandüberschuss Laufende Rechnung	28'800		86'200			
Finanzierungsfehlbetrag		269'700		858'600		360'170.55
Finanzierungsüberschuss						
KAPITALVERÄNDERUNG						
Finanzierungsüberschuss						
Finanzierungsfehlbetrag	269'700		858'600		360'170.55	
Passivierung	264'100		287'600		583'315.35	
Aktivierung		505'000		1'060'000		943'485.90
Abnahme des Kapitals		28'800		86'200		

Wasserversorgung Altdorf

LAUFENDE RECHNUNG		Voranschlag 2010		Voranschlag 2009		Rechnung 2008	
		Aufwand	Ertrag	Aufwand	Ertrag	Aufwand	Ertrag
7	Umwelt und Raumordnung	1'160'200	1'131'400	1'263'200	1'177'000	1'405'218.55	1'405'218.55
700	Verwaltung Wasserversorgung	215'900	1'500	183'400	2'300	159'994.25	1'500.00
700.300.10	Amtsentschädigung Präsident	4'500		2'300		2'250.00	
700.300.20	Sitz- und Taggelder	7'500		8'000		7'100.00	
700.301.00	Besoldungen	105'100		83'900		84'525.40	
700.303.00	Sozialversicherungsbeiträge	22'800		15'200		15'870.70	
700.310.00	Büromaterial, Druckkosten	6'000		9'000		1'671.95	
700.311.00	Anschaffung Büromobiliar, Maschinen	5'500		1'500		1'856.25	
700.315.00	Unterhalt Büromobiliar, Maschinen	500		500		1'236.20	
700.316.00	Miete Büroräume	7'500		7'500		7'500.00	
700.317.00	Spesenentschädigungen	2'000		2'000		1'088.55	
700.318.00	Dienstleistungen und Honorare	6'000		10'000		4'577.45	
700.319.00	Übriger Sachaufwand	26'000		21'000		10'017.75	
700.352.00	Rechnungsführung Gemeinde	22'500		22'500		22'300.00	
700.436.00	Rückerstattungen Kinderzulagen		1'500		2'300		1'500.00
701	Betrieb der Anlagen	316'400	6'400	336'900	14'200	256'633.50	6'400.00
701.301.00	Besoldungen	102'300		102'000		100'014.35	
701.303.00	Sozialversicherungsbeiträge	19'300		19'100		18'165.70	
701.305.00	Arbeitssicherheit und Gesundheitsschutz	2'000		2'000		152.50	
701.311.00	Anschaffung Mobiliar, Maschinen	26'500		2'000		1'503.70	
701.312.20	Stromkosten Reservoir	1'000		1'000		876.20	
701.313.00	Betriebs- und Verbrauchsmaterial	1'500		1'500		1'058.10	
701.313.10	Betriebs- und Unterhaltskosten Fahrzeug	6'000		5'000		3'512.65	
701.314.00	Baulicher Unterhalt der Anlagen	30'500		67'500		33'252.20	
701.315.00	Unterhalt der technischen Einrichtungen	28'500		33'000		17'724.25	
701.317.00	Spesenentschädigungen	1'000		2'000		368.45	
701.318.10	Sachversicherungen	10'500		9'500		9'504.95	
701.318.20	Leitungskataster	42'000		47'000		31'391.45	
701.318.30	Schutzmassnahmen Quelfassungen	5'000		5'000		3'800.00	
701.319.00	Übriger Sachaufwand	26'000		27'000		22'105.65	
701.352.00	Dienstleistung Gemeinde, techn. Leitung	10'200		9'700		9'500.00	
701.361.00	Beiträge Familienausgleichskasse	4'100		3'600		3'703.35	
701.427.00	Pachteinnahmen		1'600		1'600		1'600.00
701.434.00	Dienstleistungen für Dritte				7'800		
701.436.00	Rückerstattung Dritte		4'800		4'800		4'800.00

Wasserversorgung Altdorf

LAUFENDE RECHNUNG		Voranschlag 2010		Voranschlag 2009		Rechnung 2008	
		Aufwand	Ertrag	Aufwand	Ertrag	Aufwand	Ertrag
702	Wasserverbund unteres Reusstal	33'000		33'000		23'066.00	
702.362.00	Anteil an festen Betriebskosten WUR	33'000		33'000		23'066.00	
703	Leitungsnetz	118'000		150'500		70'948.50	
703.313.00	Anschaffung Leitungsmaterial	7'000		9'000		1'066.45	
703.314.10	Ersatz und Umlegung von Leitungen	15'000		23'000		29'343.25	
703.314.20	Netzkontrolle	42'000		42'500		18'399.05	
703.314.30	Unterhalt	54'000		76'000		22'139.75	
704	Kleinwasserkraftwerk	8'600	150'000	5'500	120'000	3'265.55	159'834.50
704.311.00	Anschaffung Mobiliar, Geräte	500		500			
704.313.00	Betriebs- und Verbrauchsmaterial	3'500		500		407.90	
704.314.00	Baulicher Unterhalt	500		500		464.70	
704.315.00	Technischer Unterhalt	1'000		1'000		724.50	
704.318.10	Sachversicherungen	1'100		1'000		898.45	
704.319.00	Übriger Sachaufwand	2'000		2'000		770.00	
704.434.00	Energielieferung		150'000		120'000		159'834.50
709	Finanzen	468'300	973'500	553'900	1'040'500	891'310.75	1'237'484.05
709.322.00	Passivzinsen	144'200		206'300		154'200.00	
709.331.00	Abschreibungen	264'100		287'600		247'600.00	
709.332.00	ausserordentl Abschreibungen					335'715.35	
709.380.00	Einlagen in Spezialfinanzierung	60'000		60'000		153'795.40	
709.434.10	Wassertaxen Mengengebühr		635'800		682'300		648'944.65
709.434.11	Wassertaxen Grundgebühr		247'700		283'200		248'947.15
709.434.20	Anschluss- und Kontrollgebühren		60'000		60'000		153'795.40
709.434.30	Wasserzählermiete						68'030.65
709.436.00	Rückerstattungen Dritter		30'000		15'000		117'766.20

Wasserversorgung Altdorf

INVESTITIONSRECHNUNG		Voranschlag 2010		Voranschlag 2009		Rechnung 2008	
		Ausgaben	Einnahmen	Ausgaben	Einnahmen	Ausgaben	Einnahmen
7	Umwelt und Raumordnung	505'000		1'060'000		943'485.90	
	Nettoinvestitionen		505'000		1'060'000		943'485.90
703	Leitungsnetz	505'000		1'060'000		943'485.90	
703.501.28	Wasserleitung Stoffelgasse	110'000					
703.501.29	Wasserleitung Maihof					126'236.30	
703.501.30	Aufnahmen KIS					59'695.25	
703.501.31	Wasserleitung Hagenstrasse	140'000		50'000			
703.501.37	Wasserleitung Spitalstrasse					-260'000.00	
703.501.39	Wasserleitung Hellgasse			480'000		304'285.85	
703.501.41	Wasserleitung Bahnhofstrasse					157'453.50	
703.501.47	Wasserleitung Obere Fabrikstrasse			150'000		104'301.75	
703.501.48	Sanierung Kapuzinerquellen			280'000		399'092.50	
703.501.50	Wasserleitung Attinghauserstrasse	25'000					
703.501.51	Wasserleitung Vogelsanggasse	195'000					
703.501.58	Wasserleitung Steinmattstrasse	35'000				52'420.75	
703.501.59	Wasserleitung Feldliweg			100'000			